

# Museus i centres d'interpretació



# MUSEU D'ARENYS DE MAR - MUSEU MOLLFULLEDA DE MINERALOGIA // Arenys de Mar

El Museu Mollfulleda de Mineralogia reuneix una de les col·leccions científiques en l'especialitat de minerals més importants de Catalunya. El Museu ofereix la possibilitat de conèixer les característiques i propietats dels minerals, els usos que els hi donem i contemplar exemplars de gran qualitat d'arreu del món.

El Museu Mollfulleda de Mineralogia obre de dimarts a dissabte de 10 a 13 h i de 16 a 18 h, diumenges i festius d'11 a 13 h. Disposa de botiga amb alguns exemplars de minerals a la venda. S'ofereixen tallers per a les escoles i les famílies amb reserva prèvia.

C/ Església, 37-38  
Arenys de Mar  
Tel. 93 792 44 44  
ribassn@arenysdemar.cat  
<http://museu.arenysdemar.cat/ca/llistats/aprendre/121>

## Horari:

De dimarts a divendres de 9 a 14 h



## Activitats

### Taller d'identificació de minerals



La visita a la col·lecció permetrà a l'alumne endinsar-se en el món de la mineralogia per conèixer les principals característiques dels minerals i, de forma amena, descobrir la seva presència en molts elements de la nostra vida i entorn real.

A partir de l'experimentació amb minerals i el discurs científic els alumnes arribaran a les seves conclusions sobre els diferents minerals que hauran d'identificar.

**Nivell:** Cicle Mitjà i Superior de Primària

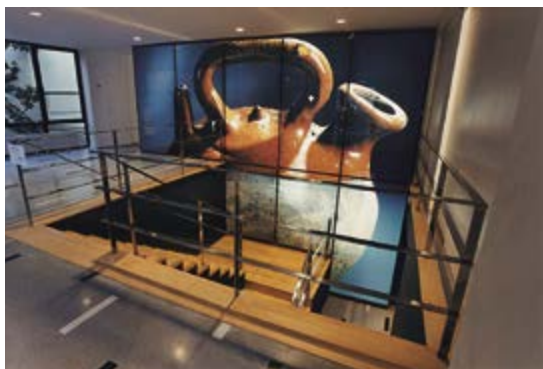
**Durada:** 1 hora 30 minuts

**Nombre d'alumnes per sessió:** 30 alumnes màxim

**Preu:** 3,50 € per alumne

# MUSEU DEL CÀNTIR D'ARGENTONA

## Argentona



Plaça de l'Església, 9  
Argentona  
Tel. 93 797 21 52  
fina@museucantir.org  
www.museucantir.org

### Horari:

De dimarts a divendres de 10 a 14 h  
i de 16 a 20 h  
Dissabtes d'11 a 14 h i de 17 a 20 h  
Diumenges i festius d'11 a 14 h

El Museu del Càntir d'Argentona conserva i difon una important col·lecció de més de 4.000 atuells per a l'aigua, la gran majoria càntirs de terrissa tradicional, que mostren un recorregut de gairebé tres mil anys de creació de la humanitat, des de l'edat del bronze fins a l'art contemporani, amb diversos exemplars de Pablo Picasso.

A més de la col·lecció permanent, el museu dedica una planta a exposicions temàtiques relacionades amb la ceràmica i una sala a exposicions temporals d'artistes actuals.

Es realitzen visites guiades a la col·lecció permanent.

## Activitats

### Enfanga't al torn i visita guiada



Taller de fang on es realitza un gerro de ceràmica al torn i una visita guiada a la col·lecció permanent del Museu del Càntir adaptada a cada nivell d'edat.

**Nivell:** Educació Infantil, Educació Primària, Secundària i Batxillerat  
**Durada:** 3 hores aproximadament  
**Nombre d'alumnes per sessió:** 55 alumnes (dividits en dos grups: mentre un grup fa el taller de torn l'altre fa la visita al museu)  
**Preu:** 8 € per alumne (taller de torn) + 40 € per grup (visita museu)

## Picasso per un dia i visita guiada



Activitat pensada per a despertar la creativitat de l'alumne.

La visita està dividida en dues parts:

- Visita a l'Espai Picasso del museu i projecció d'un Powerpoint sobre l'artista.
- Decoració d'un càntir. Cada alumne pinta un càntir de color blanc, amb tèmperes i pinzells i se l'emporta un cop acabada l'activitat.

**Nivell:** Educació Infantil, Educació Primària, Secundària i Batxillerat

**Durada:** 2 hores aproximadament

**Nombre d'alumnes per sessió:** 55 alumnes (dividits en dos grups: mentre un grup fa el taller de pintar el càntir l'altre fa la visita al museu)

**Preu:** 8 € per alumne

# I ELS ROMANS VAN ARRIBAR

## Cabrera de Mar



Coneixerem les característiques generals de les termes romanes i, en concret, les de Cabrera de Mar. Els alumnes es familiaritzaran amb els costums i la cultura material de l'època romana.

L'objectiu general d'aquesta activitat és introduir als alumnes a la història i la cultura romanes mitjançant les troballes arqueològiques de l'àrea Ca l'Arnau de Cabrera de Mar amb especial èmfasi en els banys públics (Balneum). Ara bé, amb aquest objectiu genèric, es pretén introduir a l'alumnat l'arqueologia com a font de coneixement i a la seva aplicació creativa de la informació que tenim sobre el passat.

El guió està adaptat al nivell dels alumnes i es pot adaptar als interessos del professorat.

Turisme de Cabrera de Mar  
Tel. 93 737 99 59 / 674 01 14 50  
turisme@cabrerademar.cat  
www.gaudeixcabrera.cat

**Nivell:** Educació Primària i primer cicle de Secundària

**Durada:** 1 hora

**Nombre d'alumnes per sessió:** 25

**Preu:** Grup de 20 alumnes: 145 €

5€ alumne adicional

Professorat gratuït



# I ELS ROMANS VAN ARRIBAR

Cabrera de Mar

## Activitats

### Reconstrucció de les termes amb material de LEGO

A partir d'una maqueta d'una domus amb elements de mobiliari, l'alumnat construirà els seus propis models amb peces de Lego. Es proposarà un treball en grup amb maquetes didàctiques dissenyades a tal efecte.



**Nivell:** Infantil i Primària  
**Durada:** 45 min  
**Preu:** 3 € per alumne

### Joc de Pistes

L'activitat està estructurada en torn a 8 proves que s'hauran de resoldre en grups petits (5-6 alumnes). Quatre de les proves es realitzaran al conjunt arqueològic de Ca l'Arnau a partir de les explicacions de la persona que guiarà la visita i les altres 4 en l'entorn urbà immediat en forma de gimcana. En cas que a l'activitat participin 2 grups de 30 alumnes, un grup començarà per les proves que es realitzen.



**Nivell:** Primària, ESO, Batxillerat (adaptada a cada nivell)  
**Durada:** 90 min  
**Nombre d'alumnes per sessió:** 30  
**Preu:** 2,5 € per alumne

### Detectius del passat

Què és un arqueòleg sinó un detectiu del passat? Realitzant aquest taller veurem quin és el treball d'un arqueòleg tractant la seqüència cronològica a través de l'estratigrafia, classificant el material, omplint les fitxes de registre...



**Nivell:** A partir de 4rt de primària, ESO i Batxillerat (adaptada a cada nivell)  
**Durada:** 1 hora  
**Nombre d'alumnes per sessió:** 25  
**Preu:** 2,5 € per alumne

### Els edificis romans

Moltes de les ciutats romanes van ser dissenyades de nou, seguint una estructura molt ben planificada. No hi podien faltar una sèrie de construccions d'ús públic amb unes funcions molt concretes.

Com eren els edificis romans? On estaven situats dins la ciutat? Aquestes i altres preguntes les resoldrem durant l'activitat, on realitzarem diferents maquetes en paper dels edificis més representatius, i les situarem dins del plànol d'una ciutat clàssica.



**Nivell:** A partir de 4rt de primària, ESO i Batxillerat (adaptada a cada nivell).  
**Durada:** 1 hora  
**Nombre d'alumnes per sessió:** 25  
**Preu:** 3 € per alumne

## LES ARQUES DEL VI

Cabrera de Mar



Àmfores, transport i comerç en el món romà. Un personatge ens explica el funcionament del comerç en el món romà. Activitat per descobrir com a través de les restes arqueològiques es pot aprendre sobre les formes de vida quotidianes d'altres èpoques històriques. Entendrem el funcionament d'un forn per a la producció d'àmfores i el seu comerç.

El guió està adaptat al nivell dels alumnes i es pot adaptar als interessos del professorat.

Turisme de Cabrera de Mar  
Tel. 93 737 99 59 / 674 01 14 50  
[turisme@cabrerademar.cat](mailto:turisme@cabrerademar.cat)  
[www.gaudeixcabrera.cat](http://www.gaudeixcabrera.cat)

**Nivell:** Educació Primària i primer cicle de Secundària

**Durada:** 1 hora

**Nombre d'alumnes per sessió:** 25

**Preu:** Grup de 20 alumnes: 145 €  
5€ alumne adicional  
Professorat gratuït

# LES ARQUES DEL VI

## Cabrera de Mar

### Activitats

#### Les tègules i els seus mil usos

Al forn de terrisseria romana de ca l'Arnau de Cabrera de Mar es van coure peces ceràmiques de molts tipus, i també per ser utilitzades com a material constructiu.

Les tègules servien per fer les teulades però també tenien altres usos. Durant el taller veurem i farem per grups, maquetes en argila d'alguns d'aquests elements.



**Nivell:** A partir de 4rt de Primària, Secundària i Batxillerat adaptada a cada nivell) **Durada:** 1 hora **Nombre d'alumnes per sessió:** 25 **Preu:** 3 € per alumne

#### El comerç a través de la ceràmica romana

Com sabem quina és la cronologia d'un jaciment? A on anava la ceràmica que es produïa a la zona? Per a què servia? Què portava? Amb qui comercialitzaven? La ceràmica és un element molt important en un jaciment romà, ja que ens dona molta informació sobre els seus habitants i la seva forma de vida. Mentre es realitza un atuell de ceràmica, parlarem sobre aquests temes.



**Nivell:** A partir de 4rt de Primària, Secundària i Batxillerat adaptada a cada nivell) **Durada:** 1h / 90 min **Nombre d'alumnes per sessió:** 25 **Preu:** 3 € per alumne

#### La moneda a l'antiguitat

La moneda va ser un element publicitari molt important en el món romà. Com i de quin material es feia? Quina informació ens dona?

A l'activitat podríem treballar amb còpies de monedes i veure diferents processos utilitzats en el món de l'arqueologia que serveixen per extreure'n el màxim d'informació.



**Nivell:** A partir de 4rt de Primària, Secundària i Batxillerat adaptada a cada nivell) **Durada:** 1h **Nombre d'alumnes per sessió:** 25 **Preu:** 3 € per alumne





# OLLA DE DÉUS

## Cabrera de Mar



Si us interessa la mitologia què millor que fer una passejada per un jaciment privilegiat on s'hi ha trobat restes de figuretes, ex vots de devoció a Neptú, Mitra, Silvà entre altres! Co-neixerem la religió i la mitologia romana de manera lúdica i divertida.

El guió està adaptat al nivell dels alumnes i es pot adaptar als interessos del professorat.

Turisme de Cabrera de Mar  
Tel. 93 737 99 59 / 674 01 14 50  
turisme@cabrerademar.cat  
www.gaudeixcabrera.cat

**Nivell:** Infantil, Primària, Secundària i Batxillerat.

Per als més petits (a partir de P4), us proposem, dins el mateix àmbit, la narració de llegendes locals relacionades amb el santuari ibèric de la Cova de les Bones Dones i/o narracions sobre déus romans.

**Durada:** 1 hora

**Nombre d'alumnes per sessió:** 25

**Preu:** Grup de 20 alumnes: 145 €

5€ alumne adicional

Professorat gratuït

## Activitats

### Amulets romans: Bulla o Lúnula

Els romans eren tremendament supersticiosos. Pràcticament ningú no sortia al carrer sense anar carregat d'amulets i objectes per atraure la fortuna i espantar les desgràcies. Amb aquesta activitat sabrem més dels seus costums, i ens farem alguns amulets per endur-nos penjats al coll.



**Nivell:** Infantil, primària i ESO (adaptada a cada nivell)

**Durada:** 1 hora

**Nombre d'alumnes per sessió:** 25

**Preu:** 3 € per alumne

### Exvots

La religió i les creences dels ibers d'Ilturo també les tenim registrades en diferents jaciments a Cabrera de Mar. En aquesta activitat explicarem què és un exvots o peça votiva i com les van oferir als déus a la Vall de Cabrera de Mar.



**Nivell:** A partir de 4rt de primària, ESO i Batxillerat (adaptada a cada nivell)

**Durada:** 1 hora

**Nombre d'alumnes per sessió:** 25

**Preu:** 3 € per alumne



# FUNDACIÓ PALAU

## Caldes d'Estrac



La Fundació Palau, inaugurada el 2003, té la missió de conservar, exhibir i difondre el fons artístic i documental de Josep Palau i Fabre. Josep Palau i Fabre (1917-2008) està considerat un dels especialistes mundials més prestigiosos sobre la vida i l'obra de Pablo Picasso, del qual fou amic personal. Poeta, dramaturg, contista i assagista, és un dels grans autors de la literatura catalana de segle XX.

La Fundació mostra la part més destacada del seu fons d'art, alhora que il·lustra la trajectòria vital i intel·lectual de Josep Palau i Fabre. Reuneix un important fons documental i bibliogràfic sobre Picasso, art contemporani i literatura catalana i francesa, obert a la consulta del públic.

C/ Riera, 54  
Caldes d'Estrac  
Tel. 937913593  
fundaciopalau@fundaciopalau.cat  
www.fundaciopalau.cat

### Horari:

**Estiu.** De l'1 de juliol al 15/09

De dimarts a diumenge: d'11 a 14 i de 17 a 20 h

Festius: 11 a 14 h

Dilluns no festiu tancat

**Hivern.** Del 16/09 al 30/06

Dimarts, dimecres, diumenge i festius: 10.30 a 14 h.

Dijous, divendres, i dissabte: 10.30 a 14 h i de 17 a 19 h.

**Festius:** 10.30 a 14 h

Dilluns no festiu tancat

**Dies tancats:** Tarda del 24 i 31 de desembre, 25 i 26 de desembre, 1 i 6 de gener.

La Fundació Palau compta amb una proposta pedagògica adaptada als diferents nivells educatius i objectius curriculars.



## Activitats

### Josep Palau i Fabre: Un recorregut per la literatura catalana del segle XX.



Partint del recorregut per la Fundació Palau, els participants s'acostaran a l'obra i la vida del poeta. És posarà especial atenció al concepte d'alquímia, que desenvolupà als seus poemes de l'Alquimista, i als seus treballs sobre Picasso. És realitzarà un taller de creació literària mitjançant el mètode creatiu de Josep Palau i Fabre.

**Nivell:** Segon cicle de Secundària i Batxillerat  
**Durada:** 1,30 h  
**Nombre d'alumnes per sessió:** De 20 a 25 alumnes  
**Preu:** 130 €/ grup

### En defensa de l'avantguarda



Presentar Palau i Fabre i l'entorn artístic, literari i cultural del seu temps. Entendre el context i conèixer alguns artistes de la col·lecció mitjançant diferents dinàmiques i reflexions: Miró, Tàpies, Perejaume, Barceló i Picasso, artista pioner de les avantguardes del segle XX.

Treball plàstic: resumir en imatges alguns conceptes vinculats a l'avantguarda artística mitjançant la tècnica del collage amb l'objectiu de fer una síntesi conjunta sobre el mur.

**Nivell:** Cicle Superior de Secundària (3r i 4rt) i Batxillerat  
**Durada:** 2 h  
**Nombre d'alumnes per sessió:** 25 alumnes  
**Preu:** 200 €

### Maya i els titelles



Descoberta de Picasso a través dels ulls de Maya, la seva filla. Un cop a l'exposició, els grups trobaran les pintures que el pare de Maya va fer d'alguns personatges. Els observarem en detall per descobrir què expressen i reflexionarem sobre les emocions pròpies i les alienes. Abans d'anar al taller coneixerem la joguina preferida de la Maya, el teatrí i els sis personatges dissenyats pel seu pare. Finalment proposem crear més personatges pel teatrí en el taller, tot elaborant titelles que expressin diferents emocions.

**Nivell:** Infantil i Cicle Inicial Primària  
**Durada:** 1,30 h  
**Nombre d'alumnes per sessió:** 25 alumnes  
**Preu:** 120 €

## Reinventem objectes



Descoberta de Picasso i el seu gran interès per transformar un objecte quotidià en una obra d'art: guardiola, plats, gerres, capses de cigarretes... Observació, manipulació, modelatge i associació de formes domèstiques a elements zoomòrfics. Treball plàstic: transformació d'un objecte quotidià en un element zoomòrfic mitjançant la tècnica del modelatge.



**Nivell:** Infantil i Cicle inicial Primària

**Durada:** 2 h

**Nombre d'alumnes per sessió:** 25 alumnes

**Preu:** 200 €

## Retrats i tècniques

Anàlisi dels retrats presents a la col·lecció que va pintar Picasso al llarg de la seva vida per entendre la seva evolució plàstica. Experimentar amb les tècniques artístiques que s'han analitzat a les obres de la col·lecció: carbonet i sanguina, formes geomètriques, rotulador sobre tela de sac i puntafina sobre paper. Cadascuna d'aquestes tècniques ens fa d'enllaç amb la plàstica picassiana i les diferents maneres de representar el mateix motiu: el retrat.



**Nivell:** Cicle mitjà i superior Primària i Primer cicle de Secundària

**Durada:** 2 h

**Nombre d'alumnes per sessió:** 25 alumnes

**Preu:** 200 €



### Visita guiada a la Fundació Palau

Visita guiada per conèixer, en primer lloc, els orígens de la col·lecció Palau, a la sala Palau i Oller i entendre la figura poli-facètica del pare de Palau i Fabre. La visita ens permet recórrer altres espais de la Fundació: sala En defensa de l'avantguarda amb obres de Miró, Gargallo, Joan Ponç, Tàpies, Perejaume o Miquel Barceló, i la sala Estimat Picasso, per entendre la passió de Palau i Fabre per l'artista malagueny i la seva amistat a través d'obres que se situen entre els inicis a l'escola Llotja fins als darrers anys de la seva vida.

**Nivell:** Des de Primària fins a Batxillerat

**Durada:** 1 h

**Nombre d'alumnes per sessió:** 25 alumnes

**Preu:** 6 € per alumne

### Ruta cultural: Caldes d'Estrac. Poetes, personatges i llegendes

Les llegendes, la història, els personatges singulars són els protagonistes d'una entretinguda passejada pel nucli urbà i la muntanya i per la zona d'estiu i el mar, per tal que els exploradors tinguin una visió completa de la Caldes cultural.

**Nivell:** S'adapta a diferents nivells

**Durada:** 2 h

**Nombre d'alumnes per sessió:** 20 - 25 alumnes

**Preu:** 180 €

### Combinat Ruta literària o Ruta cultural i visita guiada a la Fundació Palau.

A través d'una visita guiada per la població, anirem descobrint els espais compartits per cadascun dels poetes que han fet estada a Caldes d'Estrac i sentirem les diferents veus d'aquestes personalitats unides per una mateixa vocació: la de poeta. O bé farem un recorregut per diversos indrets de la població que són testimoni del seu passat i la seva cultura. Les llegendes, la història, els personatges singulars són els protagonistes d'una entretinguda passejada pel poble. Finalment, realitzarem una visita per la Fundació Palau per tal de conèixer més i millor el llegat del poeta Josep Palau i Fabre.

**Nivell:** S'adapta a diferents nivells

**Durada:** 2 h (1 hora de ruta + 1 h visita guiada Fundació)

**Nombre d'alumnes per sessió:** 20 - 25 alumnes

**Preu:** 180 €

## Impressionats pels artistes



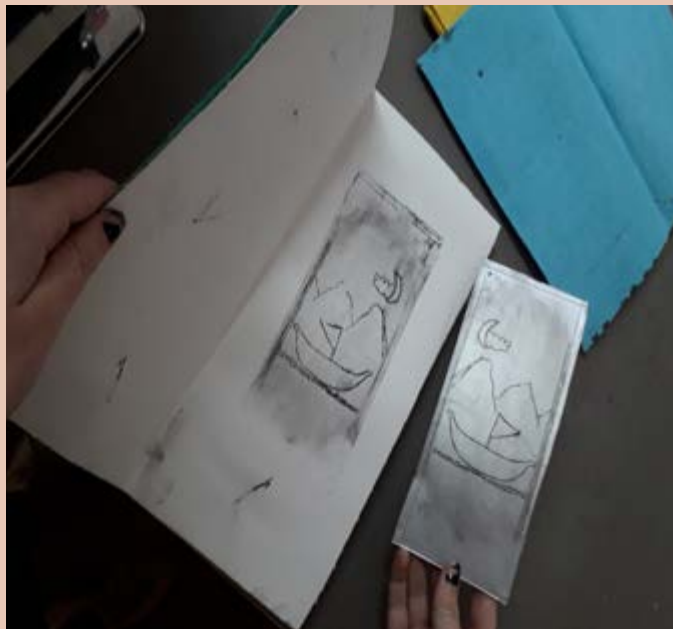
L'activitat comença presentant la col·lecció Palau i el ric fons d'obra gràfica. Entendrem què vol dir estampa tot reflexionant sobre els sistemes de reproducció i difusió de les imatges actuals comparant-los amb la tècnica del gravat (còpies, modificacions d'imatge, seriació, numeració, proves d'artista). Amb la lectura d'alguns poemes, contes i fets històrics ens adonarem que han esdevingut fonts d'inspiració d'artistes com Miró, Ràfols-Casamada o Picasso per fer il·lustracions mitjançant la tècnica del gravat. L'activitat acaba al taller duent el terme el procés complet de l'ofici de gravador tot experimentant amb un sistema proper al gravat buit de tècnica directa i gravat verd i inspirant-nos a partir de poemes i narracions.

**Nivell:** Primària (Cicle superior), Secundària, Batxillerat i cicles

**Durada:** 2 h

**Nombre d'alumnes per sessió:** 20-25

**Preu:** 200 € per grup



### La taula Cubista



L'activitat s'inicia introduint la Fundació i la col·lecció Palau per donar lloc a la relació Palau-Picasso. Presentem Picasso com un artista renovador i experimental. Analitzem les obres de la col·lecció i entenem com les ganes de descobrir noves formes porten a Picasso a iniciar una manera nova d'expressió que esdevindrà una nova avantguarda artística. Finalment, al taller hi haurà una taula parada que haurem de reproduir mitjançant eines, materials i noves maneres de mirar i entendre l'objecte en la seva essència per elaborar la nostra pròpia taula cubista.



**Lloc:** Sales d'exposició i espai taller  
**Ràtio:** 2 grups de classe  
**Durada per grup:** 90 minuts  
**Nivell:** Cicle infantil i Primària  
**Preu:** 120€/grup

### Postal de records



La proposta té per objectiu saber qui és Josep Palau i Fabre i saber què és una postal. Per conèixer a Palau ens ajudarem de les obres de la col·lecció per descobrir els llocs on va viatjar, viure i créixer que també són els indrets on va conèixer molta gent, com Picasso. La descoberta dels llocs ens ajudarà a parlar de les vacances, els viatges i les postals. Caldrà observar en detall les peces que proposem perquè després ens inspiraran per elaborar postals animades (pop-up) seguint el concepte del Kirigami (paper tallat).



**Lloc:** Sales d'exposició i espai taller  
**Ràtio:** 2 grups de classe  
**Durada:** 90 minuts  
**Nivell:** Primària (Cicle Mitjà i Superior) i Secundària  
**Preu:** 120€/grup



## Mira, rumia, escriu



Al recull *Alba dels ulls*, dins el *Llibre Primer* del recull *L'aprenent de poeta*, Palau i Fabre escriu poemes que evocuen diferents pintures d'autors com Rubens, Marquet, Botticelli, Francesc Gimeno... És com si el poeta ens volgués dir que la visió d'aquells quadres li despertés la mirada. I després, aquella visió, es transforma en paraules, en poema.

Amb aquest taller volem desvetllar el llenguatge que els alumnes porten a dins, a partir de la contemplació d'una obra d'art. Després d'una passejada per una de les sales de pintura de la Fundació (a escollir: Pintura Catalana del s. XX, la Col·lecció Palau o la Sala Picasso), deixarem que els alumnes triïn tres obres. Els demanarem que prenguin nota de les primeres impressions que els hi venen al cap mirant les peces artístiques.

Ja a la sala d'actes, els demanarem que ens diguin quines són les primeres impressions que s'han anotat i a partir d'aquí construirem un poema conjunt per a cadascuna de les tres peces.

**Lloc:** Espai taller  
**Ràtio:** 2 grups de classe  
**Durada per grup:** 1 h 15 minuts  
**Nivell:** Segon cicle de Primària  
**Preu:** 120€/grup



## El Picasso de Josep Palau i Fabre



L'activitat comença reflexionant sobre què és una col·lecció per arribar a descobrir la col·lecció picassiana de la Fundació a través de materials pedagògics de suport. Al llarg del recorregut es proposen diverses dinàmiques adaptades a cada nivell educatiu per tal d'oferir eines que permetin desenvolupar la capacitat de comprensió a partir de la lectura d'alguns textos i d'anàlisi davant de l'obra d'art. Al mateix temps es proposen breus dinàmiques d'expressió plàstica amb diversos materials associats a les obres i tècniques que va utilitzar Picasso al llarg de la seva vida. Finalment, a mode de resum, cada grup haurà d'ordenar imatges, objectes i idees, relacionades amb la visita, en un fris cronològic.

**Lloc:** Sales d'exposició  
**Ràtio:** 2 grups de classe  
**Durada per grup:** 90 min  
**Nivell:** Secundària i Batxillerat  
**Preu:** 100€/grup



# CENTRE D'INTERPRETACIÓ DEL FAR DE CALELLA

## Calella



Ctra. N-II, km 666  
Calella  
Tel. 93 769 51 02  
m.calella@diba.cat  
www.calella.cat/adreces-i-telefonos/far

### Horari:

D'abril a juny i el mes d'octubre:  
Dissabtes, diumenges i festius de 10 a 14 h  
Juliol, agost i setembre:  
De dimarts a diumenge i festius de 17 a 21 h  
De novembre a març tancat.

El Far de Calella és per ell mateix un símbol de la vila. Aquest es troba al cim d'un promontori que havia estat ocupat per una antiga torre de guaita i defensa d'època medieval que fou totalment enderrocada en el moment de la construcció del far, l'any 1859.

El 13 de juny de 2011 es va obrir al públic el Centre d'Interpretació del Far de Calella. Entorn de la figura del Far, el Centre explica les relacions de comunicació d'aquest envers el seu entorn des de tres punts de vista: les comunicacions marítimes; les comunicacions terrestres a través de la telegrafia òptica que podem contemplar en les Torretes, tocant al Far; i la comunicació urbana, amb la ciutat, a través de les campanes de l'església i els diversos campanars.

- Banys adaptats
- Tarifes entrada equipament:  
Entrada gratuïta: menors de 16 anys i professors.  
Entrada reduïda: menors de 25 anys, grups (mínim 15 persones), titulars del carnet jove o carnet d'estudiant.  
Cal concertar visita. La visita pot ser lliure o guiada. (Veure informació visita guiada)



## Activitats

### Visita guiada al Centre d'Interpretació del Far de Calella



Durant la visita al Centre d'Interpretació la persona encarregada de la visita explica al grup els diferents sistemes de comunicació que s'han utilitzat des de l'enclavament geogràfic on es situa el Far: el sistema de comunicació marítima mitjançant els senyals visuals de llum del far, la telegrafia òptica de les torretes i els diferents tocs de campana de l'església parroquial de Calella. Amb l'explicació d'aquests elements el visitant es pot fer una idea general del sistema d'emissió i recepció dels missatges a partir d'un llenguatge codificat visual i acústic. (La visita pot ser guiada o lliure)

**Nivell:** Educació Primària, Secundària i Batxillerat  
**Durada:** 45 minuts  
**Nombre d'alumnes per sessió:** 25 alumnes o menys  
**Tarifa visita guiada per grups escolars:** 105 €/grup

# MUSEU-ARXIU MUNICIPAL DE CALELLA JOSEP MARIA CODINA I BAGUÉ // Calella



Les col·leccions del Museu Arxiu de Calella estan estretament relacionades amb la història del municipi i el seu territori. Quan a la tipologia podem parlar d'una gran diversitat dels fons: minerals, fòssils, materials arqueològics, ceràmica popular, rajoles, maquinària tèxtil, eines d'oficis tradicionals, vestits, brodats... a més del conjunt de la Farmàcia Barri.

C/ Escoles Pies, 36

Calella

Tel. 93 769 51 02

m.calella@diba.cat

[www.calella.cat/adreces-i-telefon/museu-arxiu-municipal-de-calella-josep-m.-codina-i-bague-](http://www.calella.cat/adreces-i-telefon/museu-arxiu-municipal-de-calella-josep-m.-codina-i-bague-)

## Horari:

### 15 d'abril al 14 d'octubre:

De dimarts a dissabte 18-21 h

Diumenge i festius 11-14 h

### 15 d'octubre al 14 d'abril:

De dimarts a dissabte 17-20 h

Diumenge i festius 11-14 h

Possibilitat d'obertura en altres horaris prèvia reserva i subjecte a disponibilitat.

- Banys adaptats
- Taquilles
- Visites de grup concertades
- Tarifes entrada equipament:  
Entrada gratuïta: menors de 16 anys i professors.  
Entrada reduïda: menors de 25 anys, grups (mínim 15 persones), titulars del carnet jove o carnet d'estudiant.  
Cal concertar visita. La visita pot ser lliure o guiada. (Veure informació visita guiada)

## Activitats

### Visita guiada al Museu Arxiu Municipal de Calella



La visita comença amb una breu explicació de la història de l'edifici on es troba situat el Museu. Aquesta introducció permet situar al visitant en relació a les col·leccions del fons del Museu. A continuació es visiten totes les sales i en cada d'una d'elles es fa una explicació adaptada a la naturalesa del grup i es responen les preguntes que sorgeixen. La visita finalitza amb la visita al pati de l'edifici.



**Nivell:** Educació Primària, Secundària i Batxillerat  
**Durada:** 45 minuts  
**Nombre d'alumnes per sessió:** grups de 25 alumnes o menys  
**Tarifa visita guiada per grups escolars:** 105 €/grup

# MUSEU DEL TURISME

## Calella



L'equipament s'organitza en quatre espais: el vestíbul, la Sala Turisme, la Sala Calella i l'Espai Mutur.

El vestíbul és l'espai que introdueix la dimensió i els efectes globals dels fenomen turístic, així com l'evolució del fet de viatjar.

La preparació del viatge, la sortida, l'arribada i el retorn centren les temàtiques dels diferents blocs expositius, interactius i audiovisuals de la Sala Turisme. Complementen aquest àmbit diversos materials interactius, audiovisuals, plànols de ciutats, guies turístiques, maquetes, objectes i material de promoció turística, així com un mural dedicat al cartellisme turístic.

La Sala Calella està dedicada a la història del turisme a Calella i fa un recorregut històric de la vila des de la Calella d'abans del turisme, amb les hortes i la seva vida quotidiana, fins a l'arribada del turisme i la transformació que el boom turístic va representar. Aquest espai vol ser un homenatge a tots els que han participat en la transformació de Calella en un destí turístic de qualitat, així com materialitzar les històries personals que hi ha darrera d'una època clau per al municipi.

L'Espai Mutur és la sala polivalent del Museu, l'espai més dinàmic del MUTUR en el qual s'acullen les exposicions temporals, la zona de treball i recerca i la sala d'actes.

C/ Sant Jaume, 122-140  
Calella  
Tel. 93 769 51 02  
mutur@calella.cat  
www.museudelturisme.cat

### Horari:

#### **15 d'abril al 14 d'octubre:**

De dimarts a dissabte 17-21 h  
Diumenge i festius 11-14 h i 17-21 h

#### **15 d'octubre al 14 d'abril:**

De dimarts a dissabte 17-20 h  
Diumenge i festius 11-18 h  
Possibilitat d'obertura en altres horaris prèvia reserva i subjecte a disponibilitat.

- Banys Adaptats

- Taquilles

- Tarifes entrada equipament:

Entrada gratuïta: menors de 16 anys i professors.

Entrada reduïda: menors de 25 anys, grups (mínim 15 persones), titulars del carnet jove o carnet d'estudiant.

Cal concertar visita. La visita pot ser lliure o guiada. (Veure informació visita guiada)

## Activitats

### Visita guiada al Museu del Turisme



La visita comentada proposa un passeig a través de la història del turisme, explicant des de les rutes dels primers viatgers i exploradors fins a l'actualitat del sector. A més, a través del recorregut pels diferents espais, el visitant serà partícip d'una aproximació emocional a tot el que el viatge representa pel que fa al descobriment de noves maneres de fer i pensar i l'enriquiment que suposa el fet de viatjar.

**Nivell:** Educació Primària, Secundària i Batxillerat  
**Durada:** 45 minuts-1 hora  
**Nombre d'alumnes per sessió:** grups de 25 alumnes o menys  
**Tarifa visita guiada per grups escolars:** 105 €/grup

# REFUGI ANTIAERI DEL PARC DALMAU

Calella



Parc Dalmau / Av. del Parc, 7  
Calella  
Tel. 93 769 51 02  
m.calella@diba.cat  
www.calella.cat/adreces-i-telefonos/refugi-antiaeri-del-parc-dalmau

## Horari:

### **D'abril a juny i octubre:**

Dissabtes, diumenges i festius de 10 a 14 h

### **Juliol, agost i setembre:**

De dimarts a diumenge i festius de 17 a 21 h

### **De novembre a març:**

Tancat

## • Tarifes entrada equipament:

Entrada gratuïta: menors de 16 anys i professors.

Entrada reduïda: menors de 25 anys o grups (mínim 15 persones), titulars del carnet jove o carnet d'estudiant.

Cal concertar visita. La visita pot ser lliure o guiada. (Veure informació sobre visita guiada)

A Calella, durant la Guerra Civil, es van construir tres refugis (el del Roser, el del Parc i el de la Granja) que van protegir la població dels bombardejos. Aquestes construccions van ser el testimoni del treball col·lectiu de veïns i ajuntament i encara evocuen el record de molts calellencs que van haver de patir aquells moments tràgics.

L'Ajuntament de Calella, amb la col·laboració del Memorial Democràtic, va restaurar i senyalitzar el Refugi del Parc, que va ser obert al públic l'11 d'abril del 2010.

El Refugi del Parc va ser construït seguint el model de mina d'aigua, amb una galeria principal visitable i tres galeries transversals.



## Activitats

### Visita guiada al Refugi antiaeri del Parc Dalmau



La visita comentada del refugi permet que el visitant sigui testimoni del treball col·lectiu realitzat per els veïns de Calella per a fer front a la cruesa dels bombardejos durant la Guerra Civil. El discurs expositiu es complementa amb panells explicatius, museografia específica i un documental amb el testimoni de calellencs que van patir la Guerra.

**Nivell: Educació Primària, Secundària i Batxillerat**

**Durada: 45 minuts**

**Nombre d'alumnes per sessió: grups de 25 alumnes o menys**

**Tarifa visita guiada per grups escolars: 70 €/grup**

# CASA MUSEU LLUÍS DOMÈNECH I MONTANER

## Canet de Mar



La Casa museu Lluís Domènech i Montaner és un espai format per dos edificacions de gran interès patrimonial: la Masia Rocosa, una masia del segle XVII, i la Casa Domènech (1919), d'estil modernista. Els dos edificis mostren la trajectòria polifacètica de l'arquitecte Lluís Domènech i Montaner (1849-1923), pare de l'arquitectura modernista catalana.

A la Masia Rocosa, que va ser el taller d'arquitectura del Domènech i Montaner, es presenta l'aspecte més professional del personatge com a arquitecte, editor, polític i intel·lectual. A la Casa Domènech, que va ser la casa que va construir per a la seva família, es mostra l'espai més íntim de Domènech i Montaner. La recepció és compartida amb l'oficina d'informació i turisme, també hi ha un espai dedicat a la història de Canet de Mar, i una sala d'exposicions temporals. A la primera planta, el recorregut passa per diferents espais dedicats a les festes del poble, la influència de la família de Lluís Domènech, la història de la Casa Domènech i l'àmbit familiar.

Xamfrà rieres Gavarra i Buscarons  
Canet de Mar  
Tel. 93 795 46 15  
canet.canetmuseu@canetdemar.cat  
www.casamuseu.canetdemar.org

### Horari:

De dimarts a dissabte de 10 a 14 h  
Divendres i dissabte de 17 a 20 h  
Diumenge de 10 a 13.30 h

- Atenció al públic
- Gestió i difusió del Museu Lluís Domènech i Montaner i del patrimoni de Canet de Mar

## Activitats

### Visita comentada de la Casa museu Lluís Domènech i Montaner



Visita guiada descoberta Lluís Domènech i Montaner i introducció al Modernisme i al patrimoni de Canet de Mar

**Nivell:** Adaptada a tots els nivells

**Durada:** 1 hora i mitja

**Nombre d'alumnes per sessió:** 30 alumnes per sessió, simultàniament es poden fer fins a 3 grups

**Preu:** 2 € per alumne, professors gratuïts

# MUSEU MUNICIPAL DE NÀUTICA DEL MASNOU

## El Masnou



C/ de Josep Pujadas Truch, 1A  
El Masnou  
Tel. 93 557 18 30  
museu@elmasnou.cat  
www.elmasnou.cat/museunautica

### Horari:

Dijous i divendres de 17 a 20 h  
Dissabtes d'11 a 14 h

El Museu Municipal de Nàutica és un lloc ideal per conèixer-hi la història de la costa catalana, ja que, a través dels diferents àmbits del Museu, es poden recórrer totes les etapes que ha viscut Catalunya d'una manera breu i didàctica.

- Visites guiades per a grups
- Espai infantil
- Itineraris temàtics per la vila
- Tallers i visites escolars
- Exposicions temporals



## Activitats

### Visita al Museu



El discurs se centra en l'època de major esplendor del municipi, el segle XIX, vinculada a la construcció de vaixells i el comerç marítim. Podreu entendre el funcionament de les drassanes, conèixer les rutes comercials transatlàntiques més habituals, els productes que es transportaven, capitans i vaixells famosos, així com comprovar com era de dura la vida dins un vaixell.

**Nivell:** Educació Primària, Educació Secundària i Batxillerat

**Durada:** 1 hora

**Nombre d'alumnes per sessió:**  
30 alumnes

**Preu:** Preu públic per a centres educatius: 59 €



# MUSEU MUNICIPAL DE NÀUTICA DEL MASNOU

## El Masnou

### Escola de Pilots



Taller d'introducció a la nàutica. Els alumnes coneixeran les parts d'un vaixell de vela, la composició de la tripulació i aprendran aspectes pràctics sobre com mesurar la velocitat del vaixell o com comunicar-se a alt mar, tot davant dels objectes originals. En la segona part de l'activitat, construiran la seva pròpia brúixola i aconseguiran el seu diploma de l'Escola de pilots.

**Nivell:** Educació Primària (cicle Superior) i Educació Secundària  
**Durada:** 1 h i 30 minuts  
**Nombre d'alumnes per sessió:** 30 alumnes  
**Preu:** Preu públic per a centres educatius: 86 €

### Gimcana al Museu: Vine a aprendre anglès amb el capità Mirambell



Es tracta d'una gimcana on podrem gaudir d'una activitat totalment interactiva durant la qual aprendrem vocabulari bàsic en anglès relacionat amb el Museu i, per tant, amb el món del mar.

**Nivell:** Educació Infantil i Educació Primària (cicle Inicial)  
**Durada:** 1 hora  
**Nombre d'alumnes per sessió:** 30 alumnes  
**Preu:** Preu públic per a centres educatius: 70 €

### Del mar a la Taula



Apropar als alumnes el coneixement d'un ofici tradicional que encara perdura al nostre poble i en molts altres de la costa, i mostrar-los el procés que segueix el peix com a aliment des que es pesca fins que arriba a taula.

**Nivell:** Educació infantil; Educació Primària (cicle Inicial)  
**Durada:** 2 h i 30 min  
**Nombre d'alumnes per sessió:** 30 alumnes  
**Preu:** Preu públic per a centres educatius: 156 €

### Taller del vent



Apropar els alumnes al coneixement bàsic de la formació del vent i com afecta la navegació de vela a través de les peces del Museu. Construir el coneixement a partir de les seves reflexions i de la pràctica amb les aportacions de tot el grup.

**Nivell:** Educació Primària (cicle Mitjà i cicle Superior)  
**Durada:** 1,30 h  
**Nombre d'alumnes per sessió:** 30 alumnes  
**Preu:** Preu públic per a centres educatius: 86 €

### Taller del modernisme



Apropar els alumnes al coneixement de les causes que van motivar l'aparició del Modernisme al nostre país a finals del segle XIX i les seves característiques principals com a moviment artístic. Construir el coneixement a partir de les seves reflexions i de la pràctica. Desenvolupar la capacitat imaginativa i artística. Valorar i respectar el patrimoni pel seu valor cultural i com a font de coneixement.

**Nivell:** Educació Primària (cicle inicial, cicle superior); Educació Secundària i Batxillerat

**Durada:** 2 hores

**Nombre d'alumnes per sessió:** 30 alumnes

**Preu:** Preu públic per a centres educatius: 140 €

### Compte amb els déus!



Apropar els alumnes al coneixement de la mitologia clàssica a partir de les restes arqueològiques. Construir el coneixement a partir de les seves reflexions i de la pràctica, amb l'ajuda i les aportacions del grup. Valorar i respectar el patrimoni pel seu valor cultural i com a font de coneixement.

**Nivell:** Educació Primària (cicle inicial, cicle superior)

**Durada:** 2 hores

**Nombre d'alumnes per sessió:** 30 alumnes

**Preu:** Preu públic per a centres educatius: 140 €

### Els capitans del Masnou. El comerç i els productes d'ultramar al segle XIX



Es vol apropar l'alumnat al coneixement de la importància per a Catalunya del comerç amb Amèrica especialment al llarg del segle XIX, amb les causes i les conseqüències que aquesta activitat comercial va tenir per al país. Construir el coneixement a partir de les seves reflexions i de la pràctica, amb l'ajuda i les aportacions del grup. Valorar i respectar el patrimoni pel seu valor cultural i com a font de coneixement.

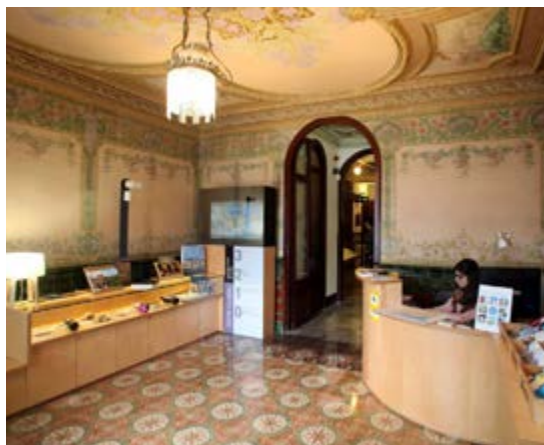
**Nivell:** Educació Secundària i Batxillerat

**Durada:** 2 hores

**Nombre d'alumnes per sessió:** 30 alumnes

**Preu:** Preu públic per a centres educatius: 140 €

# CASA DE CULTURA -Oficina de Turisme del Masnou- El Masnou



Pg. de Prat de la Riba, 16  
El Masnou  
Tel. 93 557 18 34  
turisme@elmasnou.cat  
www.elmasnouterrademar.cat/  
www.elmasnou.cat

## Horari:

### Setembre a juny

De dimarts a divendres de 16 a 20 h  
Dissabtes de 10 a 14 h i de 16 a 20 h  
Diumenges i festius de 10 a 14 h

### Juliol i agost

De dimarts a divendres de 17 a 21 h  
Dissabtes de 10 a 14 h i de 17 a 21 h  
Diumenges i festius de 10 a 14 h

L'actual Casa de Cultura fou la residència d'estiu del matrimoni Jaume Sensat i Sanjuan i Rosa Pagès i Orta. L'edifici es va reformar entre 1900 i 1901 segons el projecte del mestre d'obres Pere Andreu, plasmant el gust per l'arquitectura islàmica del propietari, que havia passat dos anys a Egipte. A la planta baixa es troba l'Oficina de Turisme, on es pot descarregar l'aplicació per a mòbils de l'itinerari "El Masnou, terra de mar", i una sala d'exposicions temporals.

A la primera planta s'exposen les obres més destacades de la col·lecció municipal d'art, procedent en gran part de la donació feta per Josep Emili Sala Barbarà l'any 1969.

- Col·lecció d'art municipal
- Exposicions temporals
- Informació turística i cultural
- Itinerari "El Masnou, terra de mar"
- Visites guiades (reserva prèvia)
- Lavabos
- Accés persones amb mobilitat reduïda

## Activitats

### Visita guiada a la Casa de Cultura - La "Villa Rosa", una casa d'indians



Visita guiada on es descobreix l'edifici més emblemàtic del Masnou i dues plantes amb paviment hidràulic, pintures modernistes i refinats detalls arquitectònics.



**Nivell:** Educació Primària;  
Educació Secundària i  
Batxillerat  
**Durada:** 1 hora  
**Nombre d'alumnes per sessió:** 25 alumnes  
**Preu:** Preu públic per a centre educatiu: 59 €

# ESPai D'ART CINÈTIC JORDI PERICOT

## El Masnou



L'Espai d'Art Cinètic Jordi Pericot és l'única col·lecció permanent d'art cinètic de l'estat i és fruit de la donació feta per aquest artista a l'Ajuntament del Masnou. La sala, inaugurada a finals del 2011, és un espai modern en el qual es pot veure una mostra de l'obra de Jordi Pericot dividida en sis àmbits, segons les diferents etapes per les quals ha evolucionat la seva trajectòria.

Visites guiades per a escoles i grups

C/ de Josep Pujadas Truch, 1A  
El Masnou  
Tel. 93 557 18 30  
museu.nautica@elmasnou.cat  
www.elmasnou.cat/museunautica

**Horari:**  
Dijous i divendres de 17 a 20 h i dissabtes d'11 a 14 h

## Activitats

### Coneix les avantguardes i l'art cinètic



Visita que aprofundeix sobre aquesta corrent artística i l'obra de l'artista Jordi Pericot.

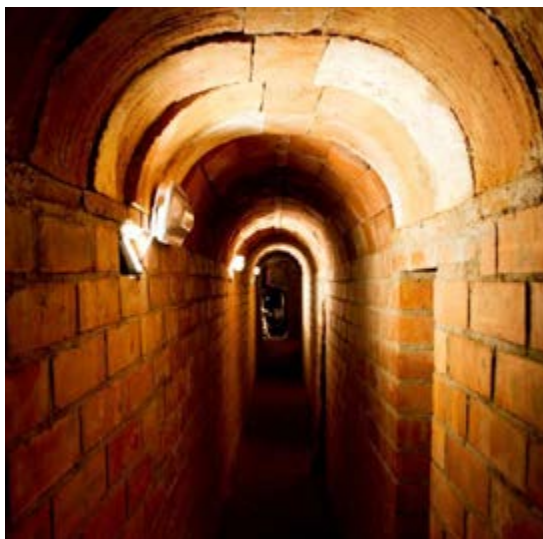
**Nivell:** Educació Primària (cicle Mitjà i cicle Superior), Educació Secundària i Batxillerat

**Durada:** 1 hora

**Nombre d'alumnes per sessió:**  
25 alumnes

**Preu:** Preu públic per a centre educatiu: 59 €

# MINA D'AIGUA DEL MASNOU -Equipament extensible del Museu de Nàutica del Masnou- // El Masnou



Plaça d'Ocata, s/n  
El Masnou  
Tel. 93 557 18 30  
museu@elmasnou.cat  
www.elmasnou.cat/museunautica

## Horari:

Cada segon diumenge de mes a les 11 h  
(cal reserva prèvia)

Equipament municipal que abasta un tram de les mines d'aigua Creta i Malet i un refugi antiaeri.

- Visites guiades per a grups concertats
- Visites escolars

## Activitats

### Visita a la Mina d'Aigua del Masnou



La visita vol donar a conèixer aquest sistema de galeries que servia per abastir d'aigua a la població local. Es fa una explicació de 25 min. a l'entrada de l'equipament, es divideix el grup en dos per entrar-hi, i es visita un safareig d'una casa particular (la visita al safareig es fa sempre en funció de la disponibilitat dels propietaris).

**Nivell:** Educació Primària, Educació Secundària i Batxillerat

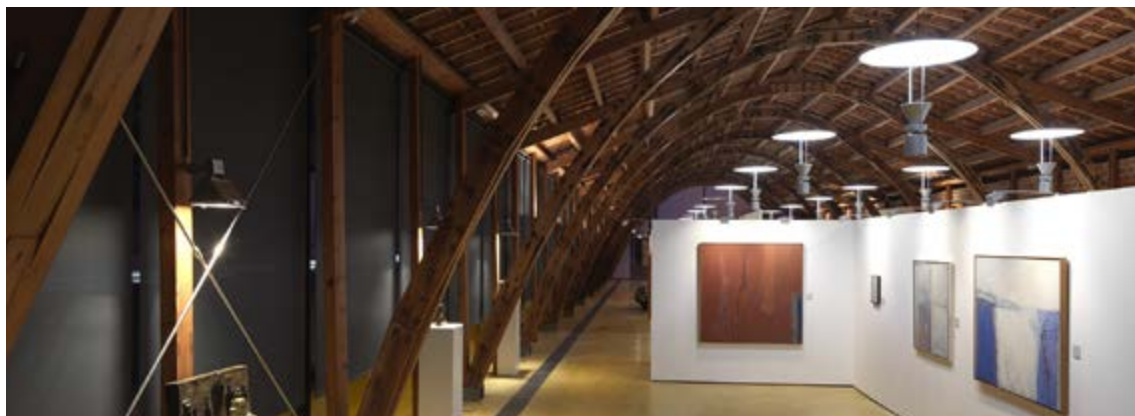
**Durada:** 1 hora

**Nombre d'alumnes per sessió:** 25 alumnes

**Preu:** Preu públic per a centre educatiu: 59 €

# COL·LECCIÓ BASSAT. NAU GAUDÍ

## Mataró



© Gasull Fotografia

C/ Cooperativa, 47  
Mataró  
Tel. 93 741 29 30  
[educacultura@ajmataro.cat](mailto:educacultura@ajmataro.cat)  
[www.mataro.cat/web/portal/ca/sites/activitatseducacio/activitats.html](http://www.mataro.cat/web/portal/ca/sites/activitatseducacio/activitats.html)

### Horari de reserva:

De dilluns a divendres de 9 a 14 h

La Nau Gaudí és el primer edifici que va construir Antoni Gaudí i l'únic que no va ser promogut ni per la burgesia ni per l'església, sinó per una de les primeres cooperatives obreres del tèxtil. La seva amistat amb Salvador Pagès, un dels líders més destacats del moviment cooperatiu a Catalunya, va ser decisiva per a aquesta col·laboració, fins al punt que en una primera etapa Gaudí va simpatitzar amb els nous moviments socials. De tot el projecte que va idear es conserven la nau de blanqueig i les latrines adjacents.

És una obra clau en el plantejament perquè va obrir el camí de la creació gaudiniana més genuïna: el desenvolupament dels arcs com a elements sustentadors. Si no hagués existit la cooperativa de Mataró, Gaudí no hauria desenvolupat les fórmules que posteriorment va fer servir per projectar les golfes de la Pedrera o la famosa maqueta estereofunicular de l'església de la Colònia Güell. La utilització dels arcs parabòlics va permetre a Gaudí cobrir

una superfície diàfana de gairebé 600 metres quadrats sense haver de recórrer a columnes o murs, i la utilització de la fusta li va permetre articular-la en petits trams per formar uns arcs esvelts i resistents.

L'any 2002, en el marc de l'Any Internacional Gaudí, que commemorava el 150è aniversari del naixement de l'arquitecte, l'Ajuntament de Mataró va rehabilitar la nau de blanqueig, sota la direcció de l'arquitecte Manuel Brullet. L'edifici va ser declarat monument historicoartístic per l'Estat espanyol l'any 1969 i Bé Cultural d'Interès Nacional per la Generalitat de Catalunya l'any 1982.

Des del novembre del 2010 és la seu de la Col·lecció Bassat a Mataró.

- Visites guiades a grups concertats
- Tallers a grups escolars
- Visites dinamitzades a grups escolars

# COL·LECCIÓ BASSAT. NAU GAUDÍ

## Mataró

### Activitats

#### Tallers d'art: Col·lecció Bassat Nau Gaudí

El Consorci Museu d'Art Contemporani de Mataró (Nau Gaudí) ofereix una àmplia i variada oferta de tallers d'art vinculats a les diferents exposicions de l'equipament. Oferta que renova temporada rere temporada.



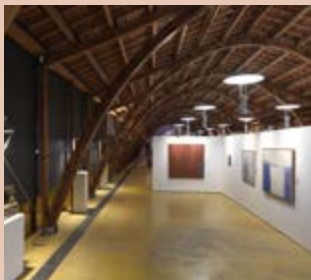
© Consorci Museu d'Art Contemporani de Mataró



**Nivell:** Educació Infantil i Educació Primària  
**Durada:** 1,30 h  
**Nombre d'alumnes per sessió:** 25 alumnes  
**Preu:** 71 € (preu grup tancat)

#### Visita guiada: Col·lecció Bassat, Nau Gaudí, Consorci Museu d'Art Contemporani de Mataró

Recorregut per la sala tot comentant els artistes i les obres que constitueixen la Col·lecció Bassat, amb l'objectiu de difondre'ls. A més a més, visita comentada de l'arquitectura de la Nau Gaudí, peça clau de la creació gaudiniana i seu de la Col·lecció Bassat a Mataró.



© Gasull Fotografia



**Nivell:** Educació Primària, ESO, Batxillerat i Cicles formatius  
**Durada:** 1 h  
**Nombre d'alumnes per sessió:** 25 alumnes  
**Preu:** Gratuït

#### Visita dinamitzada: Les formes intel·ligents

L'activitat planteja descobrir la matemàtica i geometria gaudiniana presents a la Nau Gaudí de Mataró i despertar el interès per la història i context en què va ser construïda. Al llarg del recorregut es proposen diverses dinàmiques que, partint de l'observació i anàlisi detallada de l'arquitectura gaudiniana, ens faran reflexionar sobre el mètode empíric de Gaudí i el seu treball com a geòmetra. Entendrem la tecnologia i tècnica de l'original sistema de coberta de l'edifici: els arcs parabòlics i el seu sistema constructiu a través de maquetes i altres elements manipulables. L'activitat acaba fent reflexionar al grup sobre la geometria present a la nostra vida quotidiana i explorant algunes formes quotidianes i la seva relació amb les matemàtiques, l'art i l'arquitectura.



**Nivell:** Segon Cicle d'ESO i Batxillerat  
**Durada:** 1,15 h  
**Nombre d'alumnes per sessió:** 25 alumnes  
**Preu:** Gratuït



© Sergio Ruiz

# COL·LECCIÓ BASSAT. NAU GAUDÍ

## Mataró

### Visita dinamitzada: Formes i mesures de l'arquitectura



© Consorci Museu d'Art Contemporani de Mataró

Partint d'unes dinàmiques basades en la psicomotricitat descobrirem les característiques arquitectòniques de la Nau Gaudí de Mataró, sense oblidar la història i context en què es va construir. Al llarg del recorregut s'introduiran propostes per iniciar al grup al llenguatge de l'arquitectura (formes, textures i altres propietats dels materials constructius) que descobrirem mitjançant el nostre propi cos, el gest, el so i la paraula. Amb els grups més grans reflexionarem sobre els codis de representació dels edificis (planta, escala) amb una dinàmica final per treballar la situació d'objectes/persones sobre d'un plànol a través d'un joc de rol.

**Nivell:** Educació Infantil i Educació Primària (Cicle inicial i mitjà)  
**Durada:** 1,15 h  
**Nombre d'alumnes per sessió:** 25 alumnes  
**Preu:** Gratuït

### Visita dinamitzada: Els Arcs. Equilibri i estructura



A partir de l'observació i anàlisi de l'arquitectura, ens endinsarem en la història i context de la Nau Gaudí de Mataró. Entendrem la revolucionària aportació de Gaudí en el sistema de coberta de l'edifici: els arcs parabòlics i el seu sistema constructiu. Al llarg del recorregut introduïrem propostes per iniciar-nos en el llenguatge de l'arquitectura (estabilitat, força, tensió, gravetat, anàlisi de les propietats dels materials constructius i de les formes arquitectòniques de l'edifici; triangles, rectangles, paràboles...) i per familiaritzar-nos amb el lèxic específic i el pensament de Gaudí. L'activitat acaba amb un joc de construcció que ens farà entendre les conseqüències que tenen la força i la tensió sobre els arcs.

**Nivell:** Cicle Superior Primària i Primer Cicle Secundària  
**Durada:** 1,15 h  
**Nombre d'alumnes per sessió:** 25 alumnes  
**Preu:** Gratuït



© Consorci Museu d'Art Contemporani de Mataró



# CAN SERRA HISTÒRIA DE LA CIUTAT. MUSEU DE MATARÓ

## Mataró

La seu del Museu de Mataró està ubicada a l'edifici de Can Serra, casa pairal de Jeroni Serra Arnau, primer síndic de la vila a Corts, bastida el 1565. L'exposició permanent presenta de forma sintètica, dos dels eixos temàtics del programa expositiu relacionats amb la història de Mataró:

L'exposició Iluro, ciutat romana, ofereix una aproximació al Mataró d'època romana que les excavacions dels darrers anys han permès conèixer molt millor.

L'exposició Mataró, ciutat mediterrània fa un recorregut per la història de la ciutat des dels temps medievals i moderns fins a l'actualitat. Al mateix temps, Can Serra ofereix una programació estable d'exposicions temporals sobre temes locals vinculats amb l'arqueologia, l'art, la història, l'etnologia, la ciència i tècnica i les ciències naturals.

La institució està integrada als circuits de producció d'exposicions itinerants relacionats amb les temàtiques que li són pròpies i manté programes de col·laboració i intercanvi amb altres museus, institucions i entitats per difondre les col·leccions més enllà de l'àmbit local.

El Carreró, 17-19

Mataró

Tel. 93 741 29 30

educacultura@ajmataro.cat

[www.mataro.cat/web/portal/ca/sites/activitatseducacio/activitats.html](http://www.mataro.cat/web/portal/ca/sites/activitatseducacio/activitats.html)

### Horari de reserva:

De dilluns a divendres de 9 a 14 h

- Visites guiades a grups concertats
- Tallers a grups escolars



© Eusebi Escarpenter, Museu de Mataró

## Activitats

### Visita guiada: D'Iluro a Mataró



© Eusebi Escarpenter, Museu de Mataró

Un recorregut per la història local i comarcal, posant èmfasi en l'època ibèrica i romana. Es mostra l'evolució del territori des dels temps medievals i moderns fins a l'actualitat, a partir de testimonis materials.

**Nivell:** Educació Primària, Secundària, Batxillerat i Cicles formatius

**Durada:** 1 hora

**Nombre d'alumnes per sessió:** 25 alumnes

**Preu:** Gratuït

# CAN SERRA HISTÒRIA DE LA CIUTAT. MUSEU DE MATARÓ

## Mataró

### Taller: Construïm Iluro. Nosaltres els iluronencs



Amb el suport audiovisual i d'un joc de taula, els alumnes construeixen la ciutat romana d'Iluro i analitzen la seva distribució, organització, espais, equipaments, etc. A continuació, i per conèixer els trets bàsics de la societat romana, els alumnes es disfressen de romans, amb togues i túniques.

**Nivell:** Cicle Mitjà i Superior de Primària  
**Durada:** 1,30 h  
**Nombre d'alumnes per sessió:** 25 alumnes  
**Preu:** 3 € per alumne



© Museu de Mataró

# CA L'ARENAS CENTRE D'ART. MUSEU DE MATARÓ

## Mataró

Ca l'Arenas, Centre d'Art del Museu de Mataró, neix del llegat de l'artista Jordi Arenas i Clavell a la seva ciutat natal i de la voluntat de l'Ajuntament de Mataró d'acceptar-lo. És l'extensió específica del Museu de Mataró especialitzada en art i en la seva difusió, amb una atenció preferent a l'activitat artística de la ciutat i on s'hi realitzen tota mena d'activitats: exposicions, xerrades, conferències, tallers, audiovisuals... amb la col·laboració de l'Associació d'Amics de Ca l'Arenas.

El centre, custodia, conserva i exhibeix la col·lecció d'art del Museu i disposa d'espais per a exposicions temporals.

La institució està integrada als circuits de producció d'exposicions itinerants relacionats amb les temàtiques que li són pròpies i manté programes de col·laboració i intercanvi amb altres museus, institucions i entitats per difondre les col·leccions més enllà de l'àmbit local.

- Visites guiades a grups concertats
- Tallers a grups escolars
- Visites dinamitzades a grups escolars

C/ d'Argentona, 64  
Mataró  
Tel. 93 741 29 30  
educacultura@ajmataro.cat  
[www.mataro.cat/web/portal/ca/sites/activitatseducacio/activitats.html](http://www.mataro.cat/web/portal/ca/sites/activitatseducacio/activitats.html)

### Horari de reserva:

De dilluns a divendres de 9 a 14 h



© Sergio Ruiz, Museu de Mataró

## Activitats

### Visita guiada: Ca l'Arenas Centre d'Art. Museu de Mataró



© Museu de Mataró

Visita a l'equipament cultural de la ciutat, especialitzat en l'art i en la seva difusió, amb una atenció preferent a l'activitat artística local. Durant la visita, s'explicaran les transformacions de l'edifici i trets biogràfics de Jordi Arenas, posant èmfasi en l'exposició permanent i les exposicions temporals.

**Nivell:** Educació Primària, ESO, Batxillerat i Cicles formatius

**Durada:** 1 hora

**Nombre d'alumnes per sessió:** 25 alumnes

**Preu:** Gratuït

# CA L'ARENAS CENTRE D'ART. MUSEU DE MATARÓ

## Mataró

### Visita dinamitzada: Ca l'Arenas Centre d'Art. Museu de Mataró



© Museu de Mataró

Visita dinamitzada a l'equipament cultural de la ciutat, especialitzat en l'art i en la seva difusió, amb una atenció preferent a l'activitat artística local. Visita dinamitzada vinculada a les diferents exposicions de l'equipament. Oferta que es renova temporada rere temporada.

**Nivell:** Infantil, Primària, ESO, Batxillerat i Cicles formatius

**Durada:** 1,15 h

**Nombre d'alumnes per sessió:** 25 alumnes

**Preu:** Gratuït

### Tallers d'art a Ca l'Arenas Centre d'Art. Museu de Mataró



© Museu de Mataró

Ca l'Arenas ofereix una àmplia i variada oferta de tallers d'art, alguns d'ells fixes i d'altres de nova creació vinculats a les diferents exposicions de l'equipament. Oferta que es renova temporada rere temporada.

**Nivell:** Educació Infantil i Educació Primària

**Durada:** 1 h - 1,30 h (depèn del taller d'art)

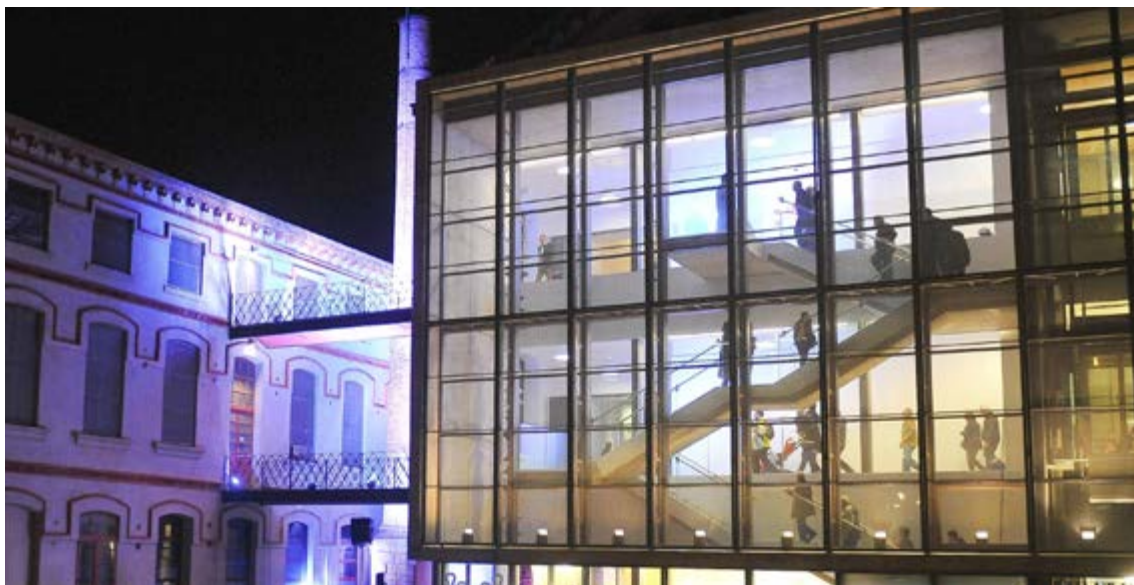
**Nombre d'alumnes per sessió:** 25 alumnes

**Preu:** 3 € per alumne



# CAN MARFÀ GÈNERE DE PUNT. MUSEU DE MATARÓ

Mataró



© Romuald Gallofré, Museu de Mataró

Passatge de Can Marfà, 1  
Mataró

Tel. 93 741 29 30

[educacultura@ajmataro.cat](mailto:educacultura@ajmataro.cat)

[www.mataro.cat/web/portal/ca/sites/activitatseducacio/activitats.html](http://www.mataro.cat/web/portal/ca/sites/activitatseducacio/activitats.html)

- Visites guiades a grups concertats
- Visites dinamitzades a grups escolars

La nau petita de l'antiga fàbrica de Can Marfà acull l'extensió del Museu de Mataró dedicada al patrimoni cultural relacionat amb la indústria del teixit de punt. El conjunt arquitectònic de la fàbrica Marfà està declarat Bé Cultural d'Interès Local i és un dels testimonis més rellevants del patrimoni industrial mataroní.

L'exposició permanent presenta de forma sintètica el tercer eix temàtic del programa expositiu del Museu de Mataró relacionat amb la història de la ciutat. Mataró, capital del gènere de punt, mostra una part representativa de les col·leccions cedides a la ciutat per la Fundació Jaume Vilaseca i s'estructura en dos grans blocs temàtics: el procés de fabricació del gènere de punt i els moments més rellevants de la història d'aquesta indústria que ha singularitzat la ciutat i la comarca.

## Horari de reserva:

De dilluns a divendres de 9 a 14 h

Al mateix temps, Can Marfà ofereix una programació estable d'exposicions temporals sobre temes vinculats amb la història de la societat industrial, el patrimoni tèxtil i l'evolució tecnològica entre d'altres. La institució està integrada als circuits de producció d'exposicions itinerants relacionats amb les temàtiques que li són pròpies i manté programes de col·laboració i intercanvi amb altres museus, institucions i entitats per difondre les col·leccions més enllà de l'àmbit local. Compta amb un programa d'activitats adreçat a diferents tipus de públic, on conviuen la història i l'actualitat, el coneixement i la reflexió, amb l'experimentació lúdica i gratificant.

# CAN MARFÀ GÈNERE DE PUNT. MUSEU DE MATARÓ

## Mataró

La reserva de col·leccions tèxtils de Can Marfà ha estat concebuda com un espai híbrid entre un àrea de magatzem i treball tècnic, d'accés restringit, i un espai obert al públic que permeti aprofundir en aspectes concrets de les col·leccions. Actualment l'espai visitable presenta una selecció de peces de la col·lecció d'indumentària dels anys 1960 al 1980, un període d'importants canvis socials, econòmics i tecnològics.



© Eusebi Escarpenter, Museu de Mataró

## Activitats

### Visita guiada: Can Marfà Gènere de Punt. Museu de Mataró



La visita guiada a l'exposició permanent "Mataró, capital del gènere de punt" està organitzada en dues grans àrees temàtiques. A la primera part, els alumnes podran conèixer els processos de fabricació (filatura, teixidura, ennobliment), confecció i comercialització dels productes de punt. Durant la segona part del recorregut, els alumnes coneixeran els moments clau de la història de la producció del teixit de punt a Mataró, des dels obradors o tallers domèstics de mitjans del segle XVIII, a les fàbriques del segle XIX i XX, el paper dels empresaris i dels enginyers en el desenvolupament d'aquesta indústria, i les condicions de treball dels treballadors i treballadores. A través de les vitrines d'indumentària els alumnes podran observar algunes de les peces de punt més representatives de la producció catalana a cada època, des de la segona meitat del segle XIX, fins al segle XXI.

**Nivell:** Educació Primària, Secundària, Batxillerat i Cicles formatius  
**Durada:** 1 hora  
**Nombre d'alumnes per sessió:** 25 alumnes  
**Preu:** Gratuït

# CAN MARFÀ GÈNERE DE PUNT. MUSEU DE MATARÓ

## Mataró



### Visita dinamitzada: Història d'un mitjó



© Eusebi Escarpenter, Museu de Mataró

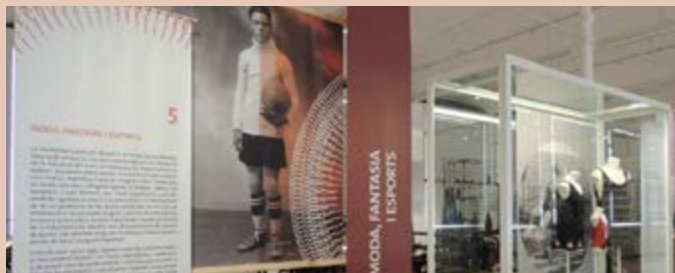
**Nivell:** Educació Primària  
**Durada:** 1,15 h  
**Nombre d'alumnes per sessió:** 25 alumnes  
**Preu:** Gratuïta

L'activitat s'inicia presentant un mitjó titella que vol que coneguem la seva procedència. Mitjançant un seguit de dinàmiques que portaran a l'alumnat a descobrir diferents àmbits de l'exposició permanent de Can Marfà descobrirem el cicle de vida d'un mitjó, com s'han fet mitjons des de l'antiguitat (de la manufactura a la fàbrica), com funciona un teler de mitjons (un teler de teixit tubular). Després de la visita, l'activitat continua a l'espai aula taller on els alumnes descobriren les parts bàsiques d'un mitjó i hauran de relacionar diferent tipus de mitjó amb diferent tipus de calçat. Mitjançant un joc de relació es treballaran aspectes com la identificació de fibres (llana i cotó), colors, formes i talles, i s'introduiran elements per a la reflexió sobre l'ús, manteniment i desgast de les peces de vestir.

# CAN MARFÀ GÈNERE DE PUNT. MUSEU DE MATARÓ

## Mataró

### Visita dinamitzada: L'etiqueta i el consum responsable en el tèxtil



© Eusebi Escarpenter, Museu de Mataró

**Nivell:** Secundària i Batxillerat  
**Durada:** 1,30 h  
**Nombre d'alumnes per sessió:** 25 alumnes  
**Preu:** Gratuït

L'activitat s'inicia amb el visionat de l'audiovisual d'introducció a l'exposició permanent i fent un recorregut pels diferents àmbits de la mostra que faciliten el procés de producció d'una peça de vestir, fent èmfasi mitjançant diferents dinàmiques, en la informació que ens ofereix l'etiquetatge tèxtil: identificació de fibres (característiques i qualitats, recomanacions pel manteniment, talles, marques, i lloc de producció). L'activitat continua amb una dinàmica que portarà els alumnes a fer l'anàlisi d'un teixit que hauran d'estudiar i comparar amb diferents mostres o peces de roba, a fi de reconèixer les característiques bàsiques i qualitats del teixit, i comprendre els aspectes bàsics que ens ofereixen les etiquetes tèxtils. L'activitat permetrà conèixer la legislació vigent per a etiquetatge tèxtil, la descentralització de les àrees de producció del gènere de punt a nivell mundial, les conseqüències de la globalització de la producció industrial i la comercialització de productes.

### Visita dinamitzada: Anem a la fàbrica



L'activitat s'inicia observant la maqueta de la fàbrica de Can Marfà i descobrint, des de les característiques arquitectòniques d'un edifici industrial (materials de construcció, forma i nombre de plantes, xemeneia, obertures als murs, etcètera), fins a la història social que s'amaga al darrere. A continuació, i seguint el discurs expositiu de l'exposició permanent, proposem una visita dinamitzada que portarà a l'alumnat a descobrir diferents aspectes relacionats amb el funcionament d'una fàbrica de teixit de punt de principis del segle XX: el procés de transformació de la matèria primera en producte, els processos de producció (filatura, teixidura, ennobliment, confecció, planxa, comercialització), les condicions de treball, i el control de qualitat. Acabada la visita a l'espai d'exposició, l'activitat continua a l'espai educatiu amb una dinàmica que posarà a prova els alumnes, que hauran de reproduir una cadena de producció d'una peça de punt. Al final de l'activitat, els alumnes hauran de calcular en funció de la seva productivitat, el salari obtingut durant la jornada de treball.



© Eusebi Escarpenter, Museu de Mataró



# CLOS ARQUEOLÒGIC TORRE LLAUDER. MUSEU DE MATARÓ

## Mataró

El Clos arqueològic de Torre Llauder, extensió del Museu de Mataró, conserva les restes de les dependències senyorials d'una vil·la romana amb paviments decorats amb mosaic, construïda a l'època d'August (finals del segle I aC), que va pertànyer al territori de la ciutat romana d'Iluro (l'antiga Mataró romana). Declarada per la seva rellevància, l'any 1964, Bé Cultural d'Interès Nacional, el clos és un jaciment arqueològic actiu que promou campanyes d'excavacions arqueològiques periòdiques, amb el suport de la Generalitat de Catalunya i la Universitat de Barcelona, entre altres institucions culturals.

Av. Lluís companys, s/n  
Mataró

Tel. 93 741 29 30

educacultura@ajmataro.cat

[www.mataro.cat/web/portal/ca/sites/activitatseducacio/activitats.html](http://www.mataro.cat/web/portal/ca/sites/activitatseducacio/activitats.html)

### Horari de reserva:

De dilluns a divendres de 9 a 14 h

- Visites guiades a grups concertats



© Museu de Mataró

## Activitats

### Visita guiada: Vil·la romana de Torre Llauder

Recorregut per les restes de les dependències senyorials d'una vil·la romana construïda durant l'època d'August, a finals del segle I aC, en aquesta visita s'expliquen les característiques de les diferents dependències de la casa, així com la seva decoració amb paviments i mosaics.



**Nivell:** Educació Primària, Secundària, Batxillerat i Cicles Formatius

**Durada:** 1 hora

**Nombre d'alumnes per sessió:** 25 alumnes

**Preu:** Gratuït

# CAN BOET. CENTRE DE PATRIMONI ARQUEOLÒGIC I NATURAL

## Mataró

Des de 2013 la masia de Can Boet acull un equipament municipal destinat a la documentació, la recerca i la difusió del patrimoni arqueològic i natural de Mataró. Disposa de dues biblioteques especialitzades en aquests àmbits i alberga, parcialment, el Campus d'Arqueologia de la Universitat Autònoma de Barcelona (UAB) de Torre Llauder (conveni amb la UAB), així com el Centre de Documentació del Parc del Montnegre i el Corredor a Mataró (conveni amb la Diputació de Barcelona).

Acull els col·lectius d'investigadors voluntaris que col·laboren amb l'Ajuntament de Mataró: el Centre d'Estudis d'Arqueologia i Història de Mataró (CEAHM) i la Delegació de la Serralada Litoral Central de la Institució Catalana d'Història Natural (ICHN).

Promou la investigació científica amb els recursos i el personal del centre, en col·laboració amb diversos investigadors i estudiants. Organitza activitats, produeix materials i condiona espais, amb l'objectiu de donar a conèixer el patrimoni mataroní en aquests àmbits i contribuir a posar-lo en valor i socialitzar-lo.

C/ de Pablo Iglesias, 83  
Mataró  
Tel. 93 741 29 30  
[www.mataro.cat/web/portal/ca/sites/activitatseducacio/activitats.html](http://www.mataro.cat/web/portal/ca/sites/activitatseducacio/activitats.html)  
[www.educacio.mataro.cat](http://www.educacio.mataro.cat)

### Horari de reserva:

De dilluns a divendres de 9 a 14 h

- Visites guiades a grups concertats
- Tallers a grups escolars
- Servei de documentació i suport als treballs de recerca de secundària en ciències naturals.



© Sergio Ruiz

## Activitats

### Taller: Les roques a la ciutat: itinerari geològic pel carrer de Barcelona



El taller està dividit en dues parts:

#### Activitat de camp:

Es realitza un itinerari pel carrer de Barcelona i, amb el suport de fitxes didàctiques, els alumnes observen i identifiquen les diferents roques que formen part d'elements arquitectònics.

#### Treball a l'aula (Can Serra Museu de Mataró):

Amb el suport de diapositives i mostres geològiques, es treballen els conceptes i tipus de roques i minerals i del seu cicle geològic.

**Nivell:** Secundària i Cicles Formatius  
**Durada:** 2 hores  
**Nombre d'alumnes per sessió:** 25 alumnes  
**Preu:** 3 € per alumne



© Sergio Ruiz

### Taller: Les plantes remeieres autòctones



© Marta Comerma

Catalunya és un territori amb una llarga tradició en l'ús de les plantes medicinals. Al llarg d'una visita al jardí de Can Boet, els alumnes aprendran a reconèixer mitjançant l'olor, el tacte i la morfologia, algunes de les plantes aromàtiques que es troben al litoral mediterrani i s'utilitzen amb finalitats guaridores de laboratori i l'elaboració d'un remei per cada alumne (oli per cops, etc.).

**Nivell:** Educació Primària  
**Durada:** 2 hores  
**Nombre d'alumnes per sessió:** 25 alumnes  
**Preu:** 3 € per alumne

### Taller: Iniciació a la micologia



A partir d'una fitxa didàctica i de l'observació de bolets frescos, treballarem la morfologia i el vocabulari necessari pel seu anàlisi. Paral·lelament, els alumnes posen en marxa quatre pràctiques que els hi permetran conèixer aspectes no tan coneguts d'aquests organismes i del regne dels Fongs.



© Marta Comerma

**Nivell:** Secundària  
**Durada:** 2 hores  
**Nombre d'alumnes per sessió:** 25 alumnes  
**Preu:** 3 € per alumne

### Taller: El plàncton marí: observació, identificació i importància ecològica



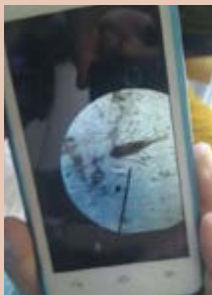
El taller està dividit en dues parts:

#### *Activitat de camp:*

S'introdueix el concepte de plàncton i els alumnes treballen amb xarxes per capturar-ne mostres.

#### *Treball a l'aula (Can Boet- CPAN):*

Utilitzant lupes binoculars i microscopis òptics, els alumnes analitzen les mostres abans recollides.



© Silvia Sánchez

**Nivell:** Secundària i Cicles Formatius  
**Durada:** 3 hores  
**Nombre d'alumnes per sessió:** 25 alumnes  
**Preu:** 3 € per alumne

### Taller: La diversitat en el món dels bolets



© Patrimoni natural

Els alumnes treballaran la diversitat micològica estudiant bolets molt diferents per la seva forma, el seu color, la seva estratègia alhora de disseminar les seves espores... A partir d'una fitxa podran integrar tots aquests conceptes. També s'aprofundeix en la funció dels bolets dins el medi natural, i sobre les normes bàsiques de recol·lecció.

**Nivell:** Educació Primària  
**Durada:** 1,30 h  
**Nombre d'alumnes per sessió:** 25 alumnes  
**Preu:** 3 € per alumne

### Taller: Els bolets de ben a prop



© Patrimoni natural

Taller d'iniciació a la morfologia dels bolets; amb el suport de fitxes didàctiques i amb la manipulació de bolets frescos, els alumnes aprenen què és un bolet, les seves parts i la seva biologia.

**Nivell:** Educació Infantil i Educació Primària  
**Durada:** 1 h  
**Nombre d'alumnes per sessió:** 25 alumnes  
**Preu:** 3 € per alumne

### Visita guiada: a l'exposició de bolets del Maresme



Mostra de bolets que presenta material fresc recollit als boscos de la comarca, amb plafons explicatius que contenen informació bàsica sobre què són els bolets, com creixen, la importància que tenen en el medi i les normes bàsiques de recol·lecció.



© Patrimoni natural

**Nivell:** Educació Infantil, Educació Primària i Educació Secundària obligatòria  
**Durada:** 45 minuts  
**Nombre d'alumnes per sessió:** 25 alumnes  
**Preu:** Gratuït

# AJUNTAMENT DE MATARÓ

## Mataró

Visita guiada que es realitza a l'Ajuntament de Mataró.

• Visites guiades a grups concertats

C/ La Riera, 48  
Mataró

Tel. 93 741 29 30

[www.mataro.cat/web/portal/ca/sites/activitatseducacio/activitats.html](http://www.mataro.cat/web/portal/ca/sites/activitatseducacio/activitats.html)

[www.educacio.mataro.cat](http://www.educacio.mataro.cat)

**Horari de reserva:**

De dilluns a divendres de 9 a 14 h



© Museu de Mataró

## Activitats

### Gegants, Nans, Drac i Dragalió de la ciutat de Mataró

Una visita en la que els alumnes tenen la oportunitat de veure aquestes figures de ben a prop i aprendre la història de cada un dels membres de la família Robafaves, els noms i les característiques de cada nan i la figura del Drac. A més, es mostra els elements que identifiquen la figura del portador i la música que acompanya a cada figura.



**Nivell:** Educació Infantil i Educació Primària  
**Durada:** 45 minuts  
**Nombre d'alumnes per sessió:** 25 alumnes  
**Preu:** Gratuït

# BASÍLICA DE SANTA MARIA I CONJUNT BARROC DELS DOLORS // Mataró

Visita guiada que es realitza a la Basílica de Santa Maria i Conjunt barroc dels Dolors.

• Visites guiades a grups concertats

Plaça Sta. Maria  
Mataró

Tel. 659 132 649

maresme@forummaresme.cat

www.masmm.org

**Reserves:** [reserves.museuarxiu@gmail.com](mailto:reserves.museuarxiu@gmail.com)



© Marga Cruz

## Activitats

**Visita guiada: Basílica de Santa Maria i Conjunt barroc dels Dolors**



Aquesta visita permet descobrir el nucli principal del barroc mataroní: la capella i la sala de juntes (ornamentades per Antoni Viladomat, el pintor català més important del segle XVIII), la sagristia i el cor.

**Nivell:** Educació Primària, Secundària, Batxillerat i Cicles Formatius

**Durada:** 60 min

**Nombre d'alumnes per sessió:** 25 alumnes

**Preu:** Grups escolars 60€ (centres educatius de Mataró 1€/alumne/a)

# ANTEQUEM

## Mataró

Durant l'activitat es fa un recorregut pels espais històrics i arquitectònics més destacats del centre d'Argentona.

Descobrirem personatges com Puig i Cadalch o Dolors Monserdà, tots dos estiuejants a Argentona, i immersos en aquest trànsit del segle XIX al XX, on la burgesia, el modernisme, l'estiueig, els banys termals i el creixement urbanístic són els protagonistes.

S'explicarà l'origen del poble d'Argentona i els canvis que es van produir al segle XIX per tal de que passés de ser un poble agrícola a un poble de serveis, que a l'estiu rebia una gran quantitat d'estiuejants.

Aquesta ruta és eminentment exterior, però entrem al Museu del Càntir d'Argentona i a la Capella del Sacrament.

La ruta finalitza a la Font Picant.

C/ Hospital, 35 baix dreta  
Mataró

Tel. 93 790 32 59 - 699 57 96 50

correu@antequem.cat

www.antequem.cat

## Activitats

### Ruta "Argentona, modernisme d'estiueig"

Recorregut a peu: 1,5 km

Inici: Plaça de l'església d'Argentona

Final: Font Picant.

Dificultat: fàcil



**Nivell:** Cicle mitjà i superior de Primària i Secundària

**Durada:** 1,30 h

**Preu:** 90 € per grup

# L'OBRADOR D'ILURO. CASA COLL REGÀS (Fundació Iluro)

Mataró



## Informació i reserves a:

[www.casacolliregas.cat](http://www.casacolliregas.cat)

## Reserva prèvia a:

[visites@casacolliregas.cat](mailto:visites@casacolliregas.cat)

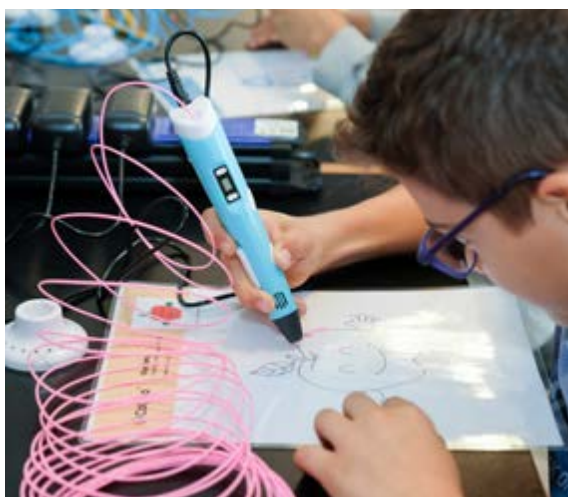
o al Tel. 682 15 67 65

**L'obrador d'Iluro – Casa Coll i Regàs** és un espai d'experimentació que té per objectiu difondre els coneixements i la descoberta d'una manera experimental. L'experiència del modernisme com a punt de partida per abordar els moviments d'art, urbanisme i socials actuals. És a dir un espai de referència que serveixi per poder desenvolupar-hi activitats diverses de debat, educació i creació entorn la societat del S. XXI.



**Participació** – Entenem per participació el procés bidireccional i actiu que s'estableix entre la institució i el públic.

**Experimentació** – Entenem per experimentació la pràctica i el procés mitjançant els quals els usuaris interactuen amb la proposta i les idees de manera física, mental i emocional, d'aquest procés d'experimentació se'n deriva l'aprenentatge.



**Emoció** – Entenem per emoció el sentiment que es desperta en realitzar qualsevol tipus d'activitat, treball, etc. en les persones. L'emoció forma part de la vida diària, per això creiem que sense emoció no pot haver-hi aprenentatge.



## Activitats

### Urbanitz'art



#### Objectius

- Identificar diversos materials propis del procés creatiu de l'artista modernista.
- Conèixer alguns dels elements més destacats a nivell d'art i urbanisme modernista propis de la Casa Coll i Regàs.
- Conèixer diferents materials emprats en el procés de creació en època modernista, i comparar-los amb materials actuals.
- Observar i reflexionar sobre la funcionalitat i l'evolució d'alguns dels espais urbans des del modernisme fins a l'actualitat.

#### Metodologia

Taller que permet als més petits treballar i manipular diferents materials relacionats amb el procés de creació, observar-ne el seu ús a l'època, i veure'n la seva evolució fins a l'actualitat. Una vegada visitada la casa i descoberts els materials de construcció i decoració així com les seves estances, els infants podran crear els seus espais urbans amb diversos materials i elaboraran un treball creatiu conjunt per donar resposta als reptes plantejats pel monitor.

**Nivell:** Educació Infantil i Educació Primària  
**Durada:** 2 hores  
**Nombre d'alumnes per sessió:** Màxim 25 alumnes  
**Preu:** 100 € grup

### Materialitz'art



#### Objectius

- Identificar els passos del procés creatiu de l'artista modernista, revisat en perspectiva actual.
- Conèixer alguns dels elements més destacats a nivell d'art modernista propis de la Casa Coll i Regàs.
- Conèixer diferents materials emprats en el procés de creació en època modernista, i comparar-los amb materials actuals (p.e., creació de productes amb impressores 3D).
- Dissenyar un nou producte per cobrir una necessitat present o futura.

#### Metodologia

El taller girarà a l'entorn de la creació personal dels artistes modernistes i de com aquest procés creatiu ha estat reajustat en clau del segle XXI per donar un nou sentit al disseny de nous productes i obres. Inicialment, es farà una breu visita interactiva per alguns dels espais de la Casa Coll i Regàs, plantejant alguns interrogants sobre les bases del procés creatiu durant el modernisme. Amb la creació de prototipus de nous dissenys (productes), el taller permetrà reflexionar, de manera transversal, sobre el procés creatiu i la seva revisió des del punt de vista del segle XXI.

**Nivell:** Educació Primària i Educació Secundària  
**Durada:** 2 hores  
**Nombre d'alumnes per sessió:** Màxim 25 alumnes  
**Preu:** 100 € grup

## Activitats

### Debats de l'Obrador



#### Objectius

- Comparar alguns dels àmbits propis de la societat del modernisme (oci, treball, vida a la ciutat, educació, etc.) i comparar-los amb la societat del segle XXI.
- Identificar alguns canvis i continuïtats existents entre els ideals del modernisme i alguns dels valors i realitats del jovent del segle XXI.
- Reflexionar sobre les opcions, els vincles, les oportunitats i els obstacles que tenen els joves avui amb la societat del segle XXI.

#### Metodologia

Aquesta activitat té el debat com a nucli de treball. Mitjançant un diàleg entre docents, alumnes i educador, es convidarà a debatre sobre alguns dels aspectes que defineixen els joves del segle XXI.

A partir d'una dinàmica col·laborativa en què els joves seran convidats a partir de manera activa, es realitzarà una radiografia sobre els reptes del jovent avui, amb un conjunt de propostes concretes fetes per ells mateixos sobre el seu encaix en la societat actual.

Es tracta d'una activitat que ofereix un espai de reflexió, des de l'obrador modernista, amb un intent d'aprofundir en aspectes d'interès dels joves.

**Nivell:** Educació Secundària i Batxillerat

**Durada:** 2 hores

**Nombre d'alumnes per sessió:** Màxim 25 alumnes

**Preu:** 100€ grup



# MUSEU DE PREMIÀ DE DALT

## Premià de Dalt



La seu del museu és una masia del segle XVI amb un magnífic jardí que l'envolta. Les sales d'exposicions ocupen l'estància de l'antic celler, el qual esdevé un espai obert adaptat per a espai expositiu. Els objectius són conservar, investigar i difondre el patrimoni cultural del municipi; a més a més, dedica especial atenció al poblat ibèric de la Cadira del Bisbe i a tots aquells elements que, pel seu valor, mereixen una consideració especial. Desplega una didàctica molt variada adreçada a tots els nivells docents: Primària, Secundària i Batxillerat. Consisteix en més de sis activitats que inclouen tant visita guiada del Museu, com altres cinc itineraris guiats per conèixer el patrimoni cultural del municipi que es complementen amb visites al museu i tallers específics: Els plats expliquen històries (Taller literari de l'Odissea), els ibers laietans de Premià de Dalt (poblat ibèric de la Cadira del Bisbe), La Sagra medieval, L'itinerari de l'aigua i, per últim, Què és un municipi?

C/ Riera de Sant Pere, 88 (Can Figueres)  
Premià de Dalt  
Tel. 93 693 15 74 ext 1400  
[prmd.museu@premiadedalt.cat](mailto:prmd.museu@premiadedalt.cat)

### Horaris:

Dimarts a divendres, de 16.40 a 20 h. Dissabte: d'11 a 13.30h. Per a visites guiades i itineraris, trucar per concertar dia i hora.

- Exposició permanent, programació anual d'exposicions temporals, visites guiades a l'exposició permanent, a les temporals i a la zona de reserva. Itineraris guiats per conèixer el patrimoni cultural del municipi.
- Documentació, recerca i difusió del patrimoni cultural local.
- Assessorament.

## Activitats

### Els ibers laietans de Premià de Dalt 1, 2



Visita guiada al jaciment, al Museu i taller didàctic



**Nivell:** Primària, Secundària i Batxillerat  
**Nombre d'alumnes per sessió:** 35 + 35  
**Preu:** A consultar

# CENTRE D'INTERPRETACIÓ PERMANENT SANTUARI DEL DE LA CISA // Premià de Dalt

Aquí explicarem tots els aspectes històrics que ens haguem pogut deixar dins de l'església i es reforçaran seguint els plafons explicatius de la mateixa exposició del Centre d'Interpretació. Sobretot, cal fixar-se en els objectes exposats, i explicar més a partir de tots ells.

S'explica la història de la Cisa des d'un punt històric i documentat. Mostrem amb l'ajuda del plafó el primer document que data del 995. Al s. XII, es van fer còpia dels manuscrits antics<sup>15</sup>. Surt esmentat el territori conegut com a Cisa o Cia, que vol dir partió. Al 1995 es fa la celebració del mil·lenari i al 2009 amb motiu dels 250 anys de la reforma duta a terme al 1759, es refà el santuari.

Els masos es van establir, segons la documentació que es conserva a l'any 1190 a prop de la capella (no hi havia el santuari, sinó que es parla d'una capella). Tot i que podem tornar a remarcar que al document del 995, parla de corts referint-se a les barraques que es feien els pagesos, per tant, tot i no haver un mas estable fins al 1190, ja hi havia habitants en aquestes anteriors al Santuari.

Podem parlar de Santuari a partir del s. XIV, moment en que s'estableixen els pobles a la part baixa. Des del s. XIV al s. XVI, es donen una sèrie de circumstàncies que afavoreixen l'evolució de l'edifici d'una petita capella a un santuari. Aquests fets són: el desenvolupament dels nuclis de població, la imatge de la Verge estaria datada entre els s. XV - XVI, la llegenda sobre la Mare de Déu de la Cisa apareix i es popularitza cap al s. XIV - XVI. Això afavoreix que es faci una ampliació de la capella duta a terme al s. XVI, deixant de ser una capella per convertir-se en un centre de devoció més freqüentat

C/ de la Cisa  
Premià de Dalt  
Tel. 93 693 15 90 - 669 979 666  
prmd.ocupacio@premiadedalt.cat  
www.premiadedalt.cat

## Horaris:

Hivern: de dimecres a divendres de 11 a 16.30h

Estiu: Dilluns, dimecres, dijous i divendres de 11 a 16.30h.

## • Objectes a destacar de l'exposició

A l'exposició, es posaran 2 vestits de la Verge del 1945 o posteriors. Antigament, les Verges es vestien de cos sencer, però anys després, a partir dels anys 50, com es tapava tota, es va decidir de deixar la imatge vista i vestir-la dels peus cap a baix, tapant simplement el suport. També es donaven com a exvots joies a la Verge, i se la cobria amb aquestes. La Verge de la Cisa en tenia moltes (llegenda abans esmentada del lladre de les joies de la Verge que es troba a un exvot). Però per tal de recaptar diners per arreglar el Santuari, Josep Iglesias, les va vendre.

# CENTRE D'INTERPRETACIÓ PERMANENT SANTUARI DEL DE LA CISA // Premià de Dalt

## Activitats

### Passejant per la Cisa

Visita Cultural

**Durada:** 1,30 h  
**Nombre d'alumnes per sessió:** màxim 25 alumnes  
**Preu:** Gratuït



# MUSEU ROMÀ

## Premià de Mar

El Museu Romà en l'actualitat es troba tancat per obres de museïtzació. Obertura durant el curs 2021-22.

El Museu Romà mostra el jaciment de Can Ferrerons, concretament l'edifici de planta octogonal que es troba en un excepcional estat de conservació, és únic a Catalunya i és un dels pocs que hi ha a l'occident mediterrani. L'edifici, que és Bé Cultural d'Interès Nacional, va tenir diverses fases d'ocupació. Destaquem la zona de banys de la primera fase, les instal·lacions industrials de la segona i una necròpolis després de l'abandonament de l'edifici.

L'equipament mostra l'únic edifici romà de planta octogonal que es coneix a Catalunya, construït pels volts de l'any 400 dC, i integrat en la vil·la romana de la Gran Via-Can Ferrerons (circa 75 aC-600 dC).

C/ Enric Granados, 115  
Premià de Mar  
Tel. 93 752 91 97  
museuroma@premiademar.cat  
www.museuroma.pdm.cat

**Horaris:**  
Visites concertades

## Activitats

### Visita guiada pel jaciment

Es fa un recorregut pel jaciment, adaptat al nivell curricular i interessos del grup, arquitectura, història, comerç, matemàtiques, jocs, etc.



**Nivell:** 5è, 6è de Primària, Secundària i Batxillerat  
**Durada:** 1 hora  
**Nombre d'alumnes per sessió:** 25 alumnes  
**Preu:** 2 € (preu bonificat per a estudiants)

La visita es pot fer en català i castellà

# MUSEU DE L'ESTAMPACIÓ

## Premià de Mar

L'equipament mostra la història de l'estampació tèxtil, des dels seus inicis a començament del segle XVIII, passat per la industrialització dels segles XIX-XX. Es fa èmfasi en l'estampació a la lionesa (segle XX), en la que Premià de Mar fou pionera a nivell estatal.

L'exposició permanent ha estat profundament remodelada. Fou novament oberta al públic el 25 de novembre de 2018.

Hi ha una petita mostra de l'arqueologia local (prehistòria a món romà).

C/ Joan XXIII, 2-8  
Premià de Mar  
Tel. 93 752 91 97  
museu@premiademar.cat  
<https://museuestampacio.pdm.cat/>

### Horaris:

Dissabtes i diumenges d'11 a 14 h  
Durant la setmana visites concertades grups



- Visites guiades a l'exposició permanent
- Tallers i activitats relacionats amb el món de disseny i de l'estampació
- Taller relacionat amb l'arqueologia local



### Activitats

#### Taller: fem d'arqueòlegs. Classificació de material arqueològic



Aprendrem com es treballa en un jaciment i esbrinarem com els arqueòlegs poden datar les peces trobades. Classificarem ceràmica romana.

Aquesta activitat es pot complementar amb la visita guiada a l'exposició: L'arqueologia de Premià i amb el passí d'un PowerPoint

**Nivell:** Secundària  
**Durada:** 45 minuts  
**Nombre d'alumnes per sessió:** 25 alumnes  
**Preu:** 4 € per alumne

#### Visita-taller: "La màgia de la fada Adelina"



Observació i experimentació amb diferents robes i vestits per conèixer la seva utilitat.

A l'exposició es busca un vestit adient per a la fada Adelina (el vestit de La Fabricanta, dissenyat per l'artista Mariaelena Roqué).

A l'obrador expliquem el conte de la fada Adelina i estamparem roba i paper per fer-li unes ales ben boniques a la fada.

**Nivell:** Educació Infantil  
**Durada:** 1,30 h  
**Nombre d'alumnes per sessió:** 25 alumnes  
**Preu:** 4 € per alumne

#### Taller l'aprenent d'estampador



Aprendrem què és un estampat i coneixerem dues de les tècniques d'estampació i les eines que s'utilitzen: el mètode directe amb motlles de bac, i la lionsa. Estamparem una samarreta que porta cada infant o bé un mocador del Museu.

A partir del segon cicle de primària descobrirem conceptes matemàtics jugant amb la repetició de motius i simetries dels dibuixos que s'amaguen en les robes estampades.

**Nivell:** Tots els cicles d'Educació Primària  
**Durada:** 1 h  
**Nombre d'alumnes per sessió:** 25 alumnes  
**Preu:** 4 € per alumne

#### Taller l'ofici d'estampador: Com es fabriquen les robes estampades?



Coneixerem el procés d'elaboració d'un teixit estampat i decorarem la samarreta que portarà cada alumne experimentant amb dues tècniques: l'estampació manual al bac i la lionsa. Segons els nivells curriculars analitzarem un teixit estampat, n'elaborarem una fitxa tècnica i treballarem amb els diferents estils iconogràfics segons època i origen geogràfic. Descobrirem les repeticions de motius i simetries dels dibuixos estampats.

**Nivell:** Secundària  
**Durada:** 1 hora  
**Nombre d'alumnes per sessió:** 25 alumnes  
**Preu:** 4 € per alumne



### Taller: la química i el color



Farem un petit recorregut històric per la ciència dels colors, els seus invents i personatges científics. Anirem al laboratori de colors del taller per conèixer quin és l'utilatge i les substàncies necessàries per elaborar un colorant tèxtil. Experimentarem amb els colorants i analitzarem i valorarem els resultats obtinguts. Descobrirem altres aplicacions com són l'alimentació i la cosmètica.

Per als alumnes d'ESO, la visita a l'exposició es podrà completar amb l'observació d'una selecció de colorants naturals sobre les diferents fibres de cotó, lli, llana i seda. També cercarem, en alguns dels objectes exposats, les tonalitats dels primers colorants artificials, com el malva de Perkin, primer colorant artificial creat accidentalment l'any 1856 pel químic anglès d'aquest nom.

**Nivell:** Cicle Superior (5è i 6è) i Secundària  
**Durada:** 1,15 h  
**Nombre d'alumnes per sessió:** 25 alumnes  
**Preu:** 4 € per alumne

### Taller l'aprenent de colorista



Parlarem del fenomen del color i coneixerem els colorants naturals i artificials. Aprendre a diferenciar un teixit estampat d'un teixit tintat. Farem d'artesans tintorers i experimentarem amb els colorants naturals acolorint llana i cotó i en valorarem els seus avantatges ecològics. Tintarem una bossa de cotó. A partir del segon cicle de primària descobrirem conceptes matemàtics jugant amb la repetició de motius i simetries dels dibuixos que s'amaguen en les robes estampades.

**Nivell:** Tots els cicles d'Educació Primària  
**Durada:** 1,15 h  
**Nombre d'alumnes per sessió:** 25 alumnes  
**Preu:** 4 € per alumne

### Taller: les matemàtiques i els estampats



Coneixerem com treballen i treballaven els dibuixants d'estampats. Mitjançant el joc i la creació plàstica descobrirem com en són de necessàries les matemàtiques en el procés de l'estampació tèxtil que comprèn el disseny d'un estampat, el gravat d'un dibuix en un motlle i l'estampació damunt el teixit.

**Nivell:** Cicle Mitjà i Superior d'Educació Primària  
**Durada:** 1 hora  
**Nombre d'alumnes per sessió:** 25 alumnes  
**Preu:** 4 € per alumne

# MUSEU DE L'ESTAMPACIÓ

## Premià de Mar

### Visita-Taller: Fem de dissenyadors



Coneixerem com treballen els dissenyadors d'estampats en l'actualitat i com treballaven els dibuixants d'indianes del segle XVIII. Mitjançant el joc i la creació d'un disseny descobrirem els diversos aspectes tècnics i artístics d'aquest ofici, en relació amb el gravat dels motlles i l'empremta d'aquests damunt la tela.

Es podrà completar l'activitat amb la visita a l'exposició i l'observació de l'audiovisual sobre el disseny d'estampats.

**Nivell:** Secundària  
**Durada:** 1 hora  
**Nombre d'alumnes per sessió:** 25 alumnes  
**Preu:** 4 € per alumne

### L'ofici de colorista. Fabriquem colorants naturals



Coneixerem quins eren els colorants naturals emprats des de l'antiguitat i el component secret de les seves fórmules: el mordent. Aprendre a diferenciar un teixit estampat d'un teixit tintat. Elaborarem tint natural tal com han fet durant segles els artesans tintorers i tintarem mostres de diferents fibres tèxtils per veure'n els efectes del colorant. Amb aquestes mostres elaborarem una petita carta de colors i finalment aprendrem a decorar teixits amb tècniques de reserva.

**Nivell:** Secundària  
**Durada:** 1,15 h  
**Nombre d'alumnes per sessió:** 25 alumnes  
**Preu:** 4 € per alumne

### Visita a l'exposició permanent: Com es fabriquen les robes estampades?



Visita guiada a l'exposició permanent del Museu L'estampació tèxtil on descobrirem com al segle XVIII arriben a Europa els estampats sobre cotó anomenats indianes, estampades al bac. L'exposició es divideix en tres àmbits bàsics: la història de la industrialització a Catalunya, que té en la base l'estampació, la química i el color, i l'evolució de la tècnica de l'estampació, des del laboratori d'ofici artesanal fins a la indústria del segle XX. Veurem com es fabricaven les indianes en un taller català d'estampació al bac i continuarem el viatge pel temps a través de les diferents tècniques i d'elements diversos, com la maquinària, eines artesanals i els diferents estils iconogràfics dels estampats. Observarem els teixits naturals del lli, llana seda i cotó i les matèries que els originen, així com els colorants naturals emprats en l'estampació i tintura.

Descobrirem també les modernes tècniques serigràfiques d'estampació, com és l'estampació a la lionesa, implantada a Premià de Mar per primera vegada a l'estat espanyol des de 1931.

**Nivell:** Educació Primària, Secundària, Batxillerat i Mòduls Formatius. La visita s'adapta als diferents nivells curriculars i es pot complementar amb alguns dels tallers de l'Obrador del Museu.  
**Durada:** 45 minuts  
**Nombre d'alumnes per sessió:** 25 alumnes  
**Preu:** 2 € per alumne (preu bonificat per a estudiants)

### Tallers relacionats amb l'estampació i l'arqueologia locals



Tallers relacionats amb l'estampació i l'arqueologia locals.

**Nivell:** Des de P3 a ensenyament secundari (consulteu catàleg)  
**Durada:** Entorn d'una hora (consulteu catàleg)  
**Nombre d'alumnes per sessió:** 30 alumnes màx.  
**Preu:**  
Visita guiada:  
2 € (amb bonificació)  
Tallers d'estampació: 4€  
Demostració d'estampació:  
2 €

# MUSEU DE PINTURA

## Sant Pol de Mar



Plaça de la Vila, 1  
Sant Pol de Mar  
Tel. 93 760 30 06 / 93 760 08 46  
[info@museusantpol.cat](mailto:info@museusantpol.cat)  
[cultura@santpol.cat](mailto:cultura@santpol.cat)

[www.museusantpol.cat](http://www.museusantpol.cat)

**Horaris:**  
Visites escolars a concertar

Museu de pintura que compta amb una col·lecció de pintura catalana de principis del segle XX fins a l'actualitat, amb obres de Ramon Casas, Guinovart, Perejaume... i que ofereix un programa d'exposicions temporals i altres mostres artístiques, la majoria de producció pròpia, que complementa el fons permanent

- Exposició permanent de pintura catalana
- Exposicions temporals (a consultar segons temporada)
- Tallers i activitats de tipus cultural (a consultar segons temporada)

## LLAR DEL PESSEBRE

### Sant Vicenç de Montalt

És un equipament que el gestionen i organitzen els Amics dels Pessebres amb la col·laboració de la Regidoria de Cultura i Festes. A la planta baixa del Casal de Cultura es poden veure els diorames que els Amics del Pessebre posen al dia i els renoven per a les festes de Nadal.

Es disposa d'unes dues mil figures classificades i també d'altres de col·leccionisme. Els membres de l'associació fan els pessebres i també els 16 diorames. Aquests 16 es van refent i els poden visitar tant grups de jubilats com escoles que ho demanen durant el curs. Exposició permanent d'estris del camp i eines en miniatura.

\*Informació a l'àrea de Cultura

Casal de Cultura  
Plaça del Poble, 6  
Sant Vicenç de Montalt  
Tel. 93 791 05 11  
oficines@svmontalt.cat  
www.svmontalt.cat

#### Horaris:

L'obertura de l'exposició només es fa en les dates properes al Nadal. La resta de l'any cal concertar les visites

- Exposició per a tots els públics
- Consultar el nombre d'alumnes per sessió
- Gratuït



# ESPAI NATURAL DE LA MASIA DE CAN CASES

## Santa Susanna

L'Espai Natural de la Masia de Can Cases de Santa Susanna està situat en una antiga masia restaurada i en un entorn privilegiat a les Portes del Parc del Montnegre Corredor.

És una nova proposta pedagògica que utilitza la imatge i les noves tecnologies per donar a conèixer la relació de l'aprofitament de la terra i l'home, com a mitjà de subsistència a través de la vida del pagès. En aquest espai es tracten temes relacionats amb la natura i la relació d'aprofitament de l'home, com a mitjà de subsistència a través de la vida a pagès.

Aquest espai, vol mostrar a través de la imatge i el so, el esdevenir històric i social de la comunitat pagesa a través de diferents àmbits de treball:

- Activitats productives i processos tècnics d'aprofitament de la terra
- Coneixement, usos, festes i tradicions relacionades amb la natura
- Tradició oral de la vida a pagès
- Representacions i escenificacions d'àmbits de la vida quotidiana, familiar, laboral, festiva, econòmica,.. partint de la relació de l'home amb el medi natural.

### Contingut de la museïtzació:

Planta baixa:

Visions de la pagesia, construint el paisatge, l'arquitectura rural i l'evolució del paisatge del maresme a través d'un audiovisual.

Primera planta:

Viure a pagès, treballar a pagès, la cosmovisió del món rural a través de les estacions de l'any, la pagesia avui i el futur de l'agricultura, una responsabilitat de tots.



Masia Racó de Can Cases  
(Al costat de la Plaça Llillota,  
passant pel túnel de sota l'autopista)  
Santa Susanna  
Tel. 93 767 90 08  
[oi.turisme@stasusanna.org](mailto:oi.turisme@stasusanna.org)  
[www.stasusanna-barcelona.com](http://www.stasusanna-barcelona.com)

### Horari:

Grups concertats, consultar horaris

- Àrea de pàrquing
- Àrea de pícnic
- Ascensor i audiovisual explicatiu amb idiomes (castellà i anglès)
- Audioguies i fulletons en català, castellà, anglès, francès, alemany, holandès, italià i rus.
- Àrea espai exterior: 5.000 m<sup>2</sup>

Hi ha la possibilitat d'accedir-hi mitjançant la línia verda del trenet turístic cuc, que fa parada a la zona hotelera de Santa Susanna.

## Activitats



**Evolució de la Pagesia: Relació d'aprofitament de la terra i l'home, com a mitjà de subsistència a través de la vida a pagès.**

Visita a l'Espai Natural de la Masia de Can Cases

**Nivell:** Educació Infantil, Primària, Secundària i Cicles Formatius

**Durada:** 1 hora (aproximadament)

**Nombre d'alumnes per sessió:** 25 alumnes (es poden fer diferents sessions)

**Preu:** A consultar

# CENTRE ENOTURÍSTIC I ARQUEOLÒGIC DE VALLMORA

Teià



El Centre Enoturístic i Arqueològic de Vallmora està format per un jaciment arqueològic, en concret, un celler romà, així com un centre d'interpretació de la romanització i de la tradició vinícola de la zona.

El celler romà és una de les mostres més paradigmàtiques de la producció del vi en època romana a la zona del Maresme, ja que va albergar durant més de quatre segles la producció i l'emmagatzematge del vi, essent un dels centres productors més destacats de la zona.

El Centre d'Interpretació està format per un espai de musealització de la romanització així com de la cultura del vi i de la DO Alella, per tal d'establir una connexió entre el passat i el present.

C/ Ernest Lluch 41  
Teià  
Tel. 615 61 98 94  
info@vallmora.cat  
www.vallmora.cat  
@vallmoraenoturisme

## Horari:

Dissabte i festius: de 9 a 14.30 h  
Diumenge: de 9.30 a 14.30 h  
Visita lliure: de 9.30 a 13 h  
Visita guiada a les 11 h  
Imprescindible reserva prèvia  
Consulteu grups, altres dies i horaris setmana

- Centre d'Interpretació de la romanització i del vi
- Audiovisual
- Jaciment arqueològic (Recorregut totalment adaptat per persones amb mobilitat reduïda. També es disposa de maqueta i panells informatius amb sistema Braille)
- Espai degustació
- Botiga
- WC (inclou wc adaptat)
- Aparcament

## Activitats

### Visita guiada al celler romà de Vallmora

Dissabtes i diumenges a les 11 h gaudeix de la visita guiada al jaciment romà i aprèn sobre el passat i present de la cultura vitivinícola al nostre territori.

La visita acaba amb un tast de vi de la DO Alella.

Reserva la teva plaça a info@vallmora.cat o envia un WhatsApp al 615 61 98 94.



**Nivell:** Primària, Secundària i Batxillerat

**Durada:** 1,5 h

**Nombre d'alumnes per sessió:** Consultar

**Preu:** Consultar

*Tallers i activitats adaptades a tots els cursos*



## MUSEU ARXIU

### Vilassar de Dalt

La masia de Can Banús del S.XVI acull el Museu Arxiu on es pot visitar de manera permanent la col·lecció arqueològica i durant l'any diferents exposicions temporals. El Museu ofereix durant tot l'any un seguit d'activitats formatives entorn les seves col·leccions i de descoberta patrimonial de la vila.

- Col·lecció permanent d'arqueologia
- Exposicions temporals
- Arxiu Històric
- Activitat didàctiques
- Rutes patrimonials
- Sala d'actes

C/ Marquès de Barberà, 9  
Vilassar de Dalt  
Tel. 93 750 74 88  
[museu@vilassardedalt.cat](mailto:museu@vilassardedalt.cat)  
[www.vilassar.cat](http://www.vilassar.cat)

#### **Horari:**

De dilluns a divendres de 9 a 14 h.



## Activitats

### Activitat didàctica forns romans de Vilassar (s. II dC)



L'activitat és una aproximació al món romà des del punt de vista de l'enginyeria arquitectònica i del treball industrial amb l'exemple dels forns romans de La Fornaca de Vilassar de Dalt on s'elaborava terrissa i material constructiu. Ressaltem la importància del jaciment i la seva descoberta a la vegada que expliquem el seu funcionament. L'activitat es combina amb dinàmiques de grup relacionades amb l'epigrafia (segells), l'estudi planimètric (dibuix i càlcul), l'orientació en l'espai i l'observació d'elements propis o no propis d'un forn romà a través d'una proposta final d'observació.

**Nivell:** Primària i Secundària

**Observacions:** S'ofereix una activitat didàctica gratuïta per curs als centres de Vilassar. A partir d'aquí cal assumir el cost del monitoratge per cada activitat.

#### **Objectius:**

Conèixer l'evolució del territori de Vilassar de Dalt i en concret la Fornaca des del segle I dC fins l'actualitat.

Ser conscients de la importància i avenços de l'època romana: enginyeria i construcció.

Donar rellevància als descobridors dels forns romans i valorar els estudis, treballs i voluntat de preservació del jaciment.

Conèixer les activitats econòmiques dels romans, la vida i la societat romana.

Ser capaços de treballar en equip mentre resolen diverses dinàmiques en relació a l'epigrafia, les mesures i l'observació i hipòtesis, com a tècniques d'investigació de l'època romana.

Utilitzar recursos tècnics i artístics per a la representació de formes amb una intencionalitat predeterminada.

Reconèixer i identificar els elements constructius de l'època romana (ímbrex, tegulae, maons), les seves propietats i el procés d'elaboració.

Reconèixer i identificar els segells de les indústries productores.

Reconèixer i identificar les parts d'un forn de terrissa i el seu funcionament

Ser capaços d'identificar figures de 3D, denominar-les (semiesfera, cilindre, cercle) i descriure-les (còncav, convex...)

Reconeixement i càlcul de la magnitud de capacitat: el volum àrea de la construcció que han elaborat (prendre mides i dibuixar)



### Visita dinamitzada al Museu Arxiu de Vilassar de Dalt



L'activitat ens fa descobrir el Museu Arxiu de Vilassar de Dalt a través d'una proposta gamificada que ens acostava a la seva col·lecció. Els quaderns d'arqueologia són les eines que proposen diversos reptes a l'alumnat. Per conèixer i entendre el fons del museu, organitzem el grup/classe en equips cooperatius que s'enfrontaran a una gran varietat de reptes. Els equips fan un aprenentatge per descoberta de la col·lecció del Museu a través de dinàmiques que els duren a tractar temes variats: excavació i la interpretació de les troballes, anàlisi de plantes, nous usos dels edificis, l'evolució tecnològica dels objectes domèstics o jocs de memòria i agudesa visual. Finalment es conclou amb una posada en comú de l'experiència.

**Nivell:** Primària  
**Observacions:** S'ofereix una activitat didàctica gratuïta per curs als centres de Vilassar. A partir d'aquí cal assumir el cost del monitoratge per cada activitat.

#### **Objectius:**

Conèixer la funció d'un Museu.

Descobrir, a través d'una proposta gamificada, alguns dels objectes que conserva el Museu Arxiu de Vilassar de Dalt.

Treballar en equips cooperatius per resoldre reptes.

Comprendre la creació i evolució de la col·lecció del Museu Arxiu de Vilassar de Dalt.

Posar en valor els estudis i voluntat de preservar el patrimoni local.

Fer ús de diverses metodologies per a l'anàlisi i la descoberta de l'objecte.

Conèixer resumidament la tasca d'un arqueòleg.

Entendre les restes arqueològiques com a font d'informació del passat.

Valorar i respectar el patrimoni artístic i històric, el seu coneixement i difusió.



# CASA MUSEU CARME ROVIRA

## Vilassar de Mar

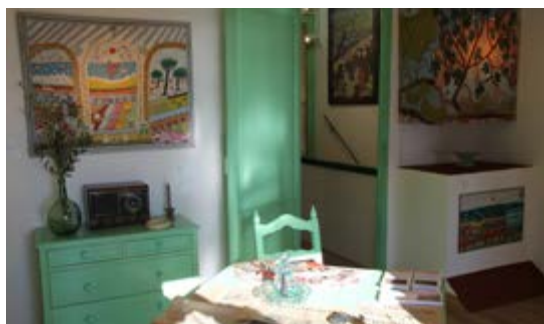
La Casa Museu ocupa la primera planta de l'edifici on va viure la pintora naïf Carme Rovira ( Vilassar de Mar, 1907 – Passy, Alta Savoia, França 1985). Mostra el món privat de l'artista i una part de les seves obres.

Els espais visitables es distribueixen en tres àmbits: El jardí de la pintora amb pintures murals, l'espai expositiu amb obres de les diferents etapes artístiques de l'artista, i les estances privades de la pintora amb objectes personals.

Camí Ral, 30  
Vilassar de Mar  
Tel. 93 759 36 39  
aliersm@vilassardemar.cat  
www.vilassardemar.cat

### Horaris:

La Casa Museu Carme Rovira es pot visitar mitjançant visites concertades gratuïtes, amb grups reduïts i inscripció prèvia mitjançant correu electrònic o trucant al telèfon 93 759 36 39. Els grups escolars podran fer visites concertades els dies feiners, en horari de matí, també amb inscripció prèvia.



## Activitats

### Visita guiada a la Casa Museu Carme Rovira



Explicació de la vida i de l'obra de l'artista Carme Rovira.

**Nivell:** Per a tots els nivells educatius

**Durada:** 1h - 1h 30m

**Nombre d'alumnes per sessió:** 12-15

**Preu:** Gratuït

# MUSEU DE LA MINA VELLA

## Vilassar de Mar

El Museu de la Mina Vella es troba ubicat a Ca l'Eudald, un antic molí hidràulic construït el 1806. En aquest museu podrem veure el funcionament de la companyia d'aigua que dona servei a Vilassar de Mar; la Mina Vella, que és una de les companyies de distribució d'aigua més antigues de l'estat i funciona sense ànim de lucre.

La visita s'inicia al pati on hi ha l'estació meteorològica. Seguidament tenim accés al Pou de ca l'Eudald, que és un dels vuit pous que donen servei a Vilassar de Mar. Amb 3 metres de diàmetre és el més ample del poble, la seva fondària és de 45 metres. Al costat mateix del pou podrem veure les plaques solars d'una petita central de producció d'electricitat. Abans d'entrar a l'edifici del museu ens falta veure com arriba l'aigua dels pous i de les mines al dipòsit general, aigua que serà subministrada a la població.

La col·lecció permanent del museu està exposada en cinc sales. A la planta baixa s'hi pot apreciar la història de la companyia d'aigües i com es fa la distribució de l'aigua a Vilassar de Mar. Si baixem als antics soterranis del molí en el primer hi podrem aprendre com es construïen els pous i les mines que actualment encara donen servei a la nostra població. El segon i tercer soterranis corresponen a l'espai de l'antic molí hidràulic. En el tercer podrem veure l'antiga mina de desguàs, actualment seca, de prop de 300 metres de llargada.

El museu està dotat amb una biblioteca especialitzada en tots els temes relacionats amb l'aigua i s'hi custodia l'arxiu històric de la Mina Vella. El museu també disposa d'una sala d'actes equipada per a la realització de conferències i cursos.

Casa de camp, 106  
Vilassar de Mar  
Tel. 93 759 72 70  
museu@aiguesdevilassar.cat  
www.aiguesdevilassar.cat

### Horari:

Dimecres, dijous i divendres de 9 a 13 h i de 17 a 20 h  
Dissabtes i diumenges d'11 a 14 h

- Pati
- WC adaptat
- Sala d'actes
- Biblioteca/arxiu



# MUSEU DE LA MINA VELLA

## Vilassar de Mar

## Activitats

### Visita guiada pel museu de la Mina Vella



Visita guiada a les instal·lacions del museu, adaptada al nivell dels alumnes i als requeriments dels mestres.

S'explica el funcionament de l'estació meteorològica, la distribució actual d'aigua a Vilassar de Mar (visita al dipòsit general), la construcció de pous i mines (visita al pou 1 i a la mina de desguàs), el funcionament de l'estació solar fotovoltaica i el molí hidràulic.

**Nivell:** Primària, Secundària i Batxillerat

**Durada:** 1,15 h

**Nombre d'alumnes per sessió:** 30 alumnes

(Es poden alternar dos grups)

**Preu:** Gratuït

# MUSEU ENRIC MONJO (MEM)

Vilassar de Mar

El MEM ocupa l'antic hostal del Camí Ral, documentat des del segle XVII i posteriorment el primer edifici de l'Ajuntament de Vilassar de Mar entre 1785 i 1962. És un museu d'art que aplega la col·lecció d'escultura noucentista d'Enric Monjo (Vilassar de Mar, 1895 - Barcelona, 1976), de dibuixos, pintures i gravats de Maria Freser (Vilassar de Mar, 1874 - Valls, 1964), d'obres de la pintora naïf Carme Rovira (Vilassar de Mar, 1907 - Passy, 1985), de la grabadora i pintora Carme Serra (Barcelona, 1920) i d'art municipal.

Els espais del MEM s'organitzen en tres àmbits: la sala Eduard Ferrés i Puig destinada a Exposicions temporals; l'exposició permanent Enric Monjo, escultor i la reserva.

Museu Enric Monjo ( MEM)  
Camí Ral, 30  
Vilassar de Mar  
Tel. 93 759 36 39  
aliersm@vilassardemar.cat  
www.vilassardemar.cat

## Horaris

De dimarts a divendres de 17 a 20 h  
Dissabte d'11 a 14 h i de 17 a 20 h  
Diumenge d'11 a 14 h i festius tancat

**La reserva** (taller de l'artista, magatzem i zones de treball intern) es pot visitar mitjançant visites concertades gratuïtes, amb grups reduïts i inscripció prèvia, Necessita inscripció prèvia al correu aliersm@vilassardemar.cat o al tl. 937593639. Els grups escolars podran fer visites concertades els dies feiners, en horari de matí, també amb inscripció prèvia.



## Activitats

### Visites guiades a les exposicions temporals

Visites guiades a les exposicions temporals amb els artistes que exposen.

Tallers en algunes de les Exposicions temporals.



**Nivell:** Tots els nivells educatius

**Durada:** 1h

**Nombre d'alumnes per sessió:** 15-20 alumnes

**Preu:** Gratuït